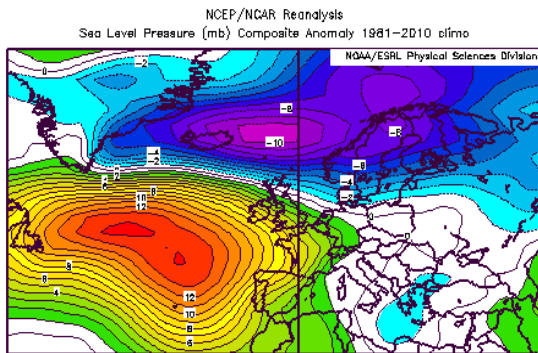
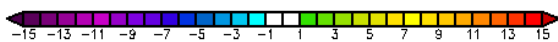




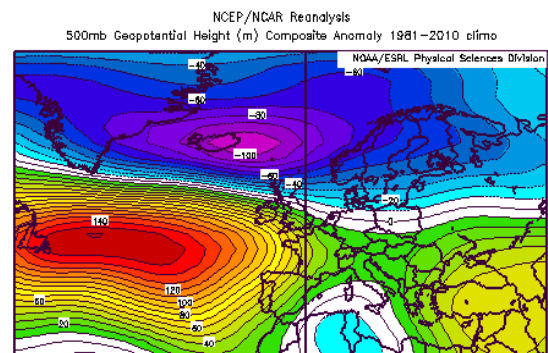
Décembre 2014 : Enfin un mois (à peu près) normal



Dec: 2014 to 2014



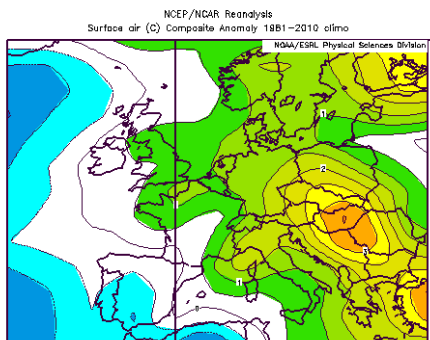
Anomalie de pression de surface en hPa (source [NOAA](#))



Dec: 2014 to 2014



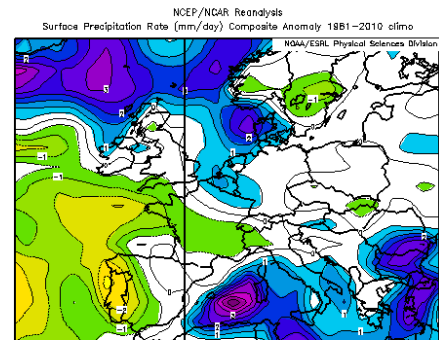
Anomalie de géopotential à 500 hPa en m (source [NOAA](#))



Dec: 2014



Anomalie de température de surface en °C (source [NOAA](#))



Dec: 2014 to 2014



Anomalie de précipitations en % (source [NOAA](#))

NAO : 1.63

EA : -0.59

EAWR : -0.44

SCAND : -0.40

Panorama général du mois

Après un automne particulièrement agité sur le bassin méditerranéen, le temps change enfin en ce mois de décembre, avec le retour d'un flux océanique d'ouest qui prévaut du 10 à la fin du mois, avec des variantes plus ou moins perturbées.

Dans la lignée de l'automne cependant, la douceur reste remarquable jusqu'au 25, avant qu'un épisode hivernal d'abord humide puis sec ne surprenne tout le pays. Au final, les températures moyennes restent généralement supérieures aux normales (sur la façade est et le long de la Manche surtout), tandis que le Sud-Ouest enregistre un léger déficit. Décembre est quand même le mois le plus froid de 2014, fournissant l'essentiel du nombre de jours de gelées : à Paris-Montsouris, la première gelée de l'année se produit donc le 28 décembre, mettant fin à une série de 379 jours sans gelées, soit depuis le 13 décembre 2013 (record depuis l'ouverture de la station en 1873 ; ancien record : 329 jours entre le 12 janvier et le 7 décembre 1990).

Côté pluie, c'est le déficit qui est majoritaire, principalement sur la façade est, ainsi que de la Bretagne au Poitou et au Limousin. Les seules régions excédentaires se cantonnent au Bassin parisien/Picardie, grâce à un front ondulant les 12 et 13 (crues ordinaires d'hiver sur les bassins de l'Oise et de l'Aisne), aux Pyrénées grâce au front très actif du 27, et à la frange côtière méditerranéenne, entre Sète et Toulon, grâce à des pluies automnales « résiduelles » en début de mois.

L'enneigement est particulièrement indigent jusqu'au 27, notamment dans les Alpes du Nord, où la neige est absente au dessous de 2000 m. Peu de stations de ski parviennent à ouvrir. Il faut attendre le front salvateur (mais générateur de chaos routier, voir plus bas) du 27 pour voir tomber une couche de neige conséquente sur l'ensemble des massifs, en flux de NW (les Alpes du Sud et les Pyrénées Orientales restent classiquement un peu à l'écart).

Entre les épisodes perturbés et les pauses anticycloniques piégeant l'air humide dans les basses couches, l'ensoleillement est particulièrement faible dans le NE du pays. Quelques valeurs éloquentes :

- St Dizier (52) : 10 heures (record : 5 heures en 1993)
- Nancy : 13 heures (record de 1993 égalé)
- Strasbourg : 18 heures, dont à peine 5 heures entre le 1^{er} et le 20 (record : 17 heures en 1988),

Faits marquants

Le front pluvio-neigeux du 27 génère un énorme chaos sur les routes de Savoie

Chaos essentiellement dû au fait que ce jour-là tombe un samedi, car l'épisode en soi n'a rien d'exceptionnel : alors que les Alpes du Nord sont placées en vigilance orange « neige-verglas » depuis la veille au soir, 15 000 véhicules se retrouvent bloqués pendant toute une après-midi et une nuit, jusqu'au 28 en matinée, sur les routes d'accès aux stations. La couche n'atteint pourtant « que » 15 à 20 cm dans les vallées, mais elle suffit à paralyser le trafic très dense, nombre d'automobilistes n'étant de surcroît pas équipés pour la circonstance. Des hébergements d'urgence sont mis en place par la préfecture de Savoie.

Records battus sur une sélection de 11 stations françaises depuis 1960 (ancien record entre parenthèses)

Station	Record battu
Lille	Aucun
Paris-Le Bourget	Aucun
Strasbourg	Aucun
Rennes	Aucun
Clermont-Ferrand	Aucun
Lyon	Aucun
Bordeaux	Aucun
Toulouse	Aucun
Montpellier	Aucun
Nice	Aucun
Mont Aigoual	Aucun

En région :

- Très doux sur l'est languedocien
- Généralement sec, sauf sur Pyrénées et piémont, essentiellement grâce aux pluies et neiges abondantes du 27.
- Coup de Mistral et Tramontane le 9 : des dégâts de Nîmes au Rhône

Températures

Station	Température moyenne (°C)	Anomalie (°C)	Maximum absolu (°C)	Minimum absolu (°C)
Toulouse	6.3	-0.2	13.4	-5.0
Montpellier	9.1	1.2	19.1	-2.2
Aigoual	-0.5	-0.3	12.4	-11.0
Béziers	8.5	-	18.7	-0.3

Les anomalies sont indiquées par rapport à la nouvelle référence 1981-2010. [Voir les records depuis 1960](#)

Précipitations

Station	Précipitations (mm)	Anomalie (mm)	Maximum en 24 heures (mm)	Cumul depuis le 1er janvier (mm)	Anomalie depuis le 1er janvier (mm)
Toulouse	31.6	-20.8	14.6	678.6	40.1
Montpellier	71.8	5.1	39.8	875.3	246.1
Aigoual	86.1	-112.8	38.4	2232.6	301.0
Béziers	49.2	-2.2	27.6	718.8	90.7

Les anomalies sont indiquées par rapport à la nouvelle référence 1981-2010. [Voir les records depuis 1960](#)

Maximum mensuel de précipitations :

- 268.1 mm aux Martyrs (11 – Haut Cabardès)
- 126.8 mm à St Girons (09 - stations < 500 mètres)

Minimum mensuel de précipitations : 4.4 mm à Ste Léocadie (66 – Cerdagne)

Les détails :

1er au 6 : encore perturbé en Méditerranée, mais en flux de N à NE sur la région

Donc, pas de nouvel aigat, mais des pluies plus continues, avec un peu de neige en montagne. Températures de saison ou inférieures aux normales pour la première fois depuis plusieurs semaines (en fait depuis la fin août, du moins pour plus de 2 ou 3 jours). 10 à 15 cm de neige dès 800 m sur les Causse, la Margeride, l'est de l'Aubrac les 4 et 5.

7 au 19 : régime atlantique perturbé de NW avec coup de Mistral-Tramontane le 9

Les perturbations qui circulent sont relativement peu actives (les pressions restent plutôt élevées sur la région) mais parviennent à donner un peu de neige sur les Pyrénées en moyenne altitude (30 à 40 cm vers 2000 m). Le 9, à l'arrière d'un front froid, un creusement dépressionnaire à l'ouest de la Sardaigne, conjugué à une rapide hausse de pression sur le Golfe de Gascogne, génère un fort gradient de pression déclencheur d'une tempête de Mistral et Tramontane. Comme d'habitude dans ces cas-là, les rafales les plus fortes sont observées sur les hauteurs, ainsi que sur la côte, et en basse vallée du Rhône. Quelques valeurs :

- 104 km/h à St Jean-de-Minervois
- 107 km/h à Nîmes
- 110 km/h à Beaucaire et Pujaut (Gard rhodanien)
- 110 km/h à St Paul de Fenouillet
- 135 km/h au Cap Béar
- 176 km/h à l'Aigoual
- 212 km/h au Col d'Envalire (2400 m - Andorre)

Survenant après une longue période de vents de SE et d'abondantes précipitations, ce coup de vent occasionne quelques dégâts et fait 2 blessés entre Nîmes et Beaucaire.

Cette période océanique faiblement perturbée se termine les 17 et 18 avec l'arrivée d'un front chaud suivi d'un secteur chaud en flux d'WNW, donnant des pluies et bruines pendant plus de 24 heures sur la région. Comme traditionnellement avec une telle orientation du vent, ce sont les versants nord

de la Montagne noire qui enregistrent les plus forts cumuls, ainsi que les premiers contreforts pyrénéens, tandis que les hauts massifs restent au sec et parfois même au soleil (voir photo).

- 88 mm à [aux Martyrs](#) (11 - Haut Cabardès)
- 63 mm à [Montredon-Labessonnie](#) (81 - Sidobre)
- 59 mm à [Juzet-d'Izaut](#) (31 - Comminges)
- 58 mm à [Aulus-les-Bains](#) (09)
- 44 mm à [Castans](#) et [Saissac](#) (11 - Haut-Cabardès)
- 46 mm à [Durenque](#) (12 - ouest Lézézou)
- 41 mm à [Canet-de-Salars](#) (12 - Lézézou)

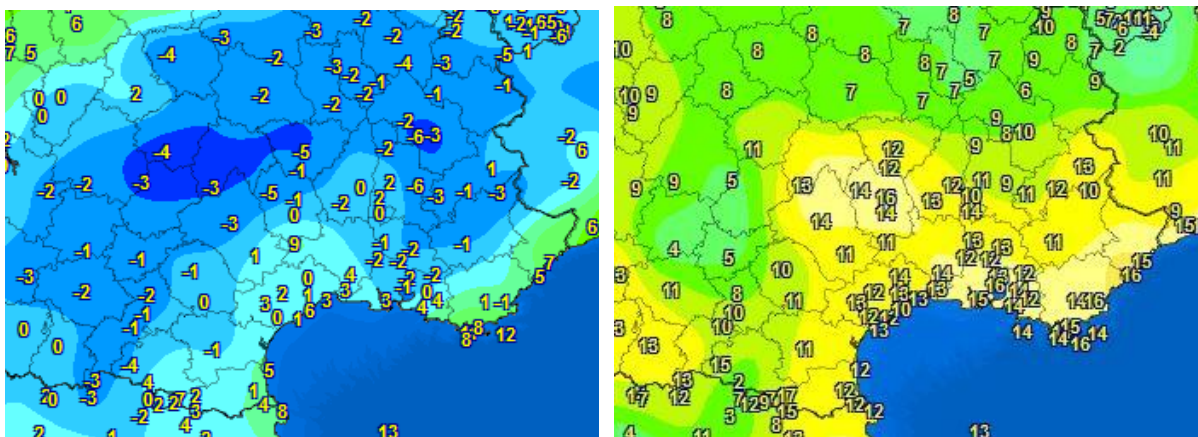


Crête d'Esplas à Goulier-Neige (09) émergeant au dessus des Stratocumulus donnant quelques pluies sur les premiers contreforts et le piémont. Photo [zeroneuf](#).

Un dernier front froid, peu actif, mais advectant de l'air plus froid en basses couches traverse les plaines du Sud-Ouest le 20, Cet air relativement froid reste piégé les jours suivants en plaine, tandis que de l'air très doux gagne en altitude avec l'arrivée de hautes pressions subtropicales.

21 au 24 : conditions anticycloniques en air doux; fortes inversions thermiques et grande douceur en montagne

Dès le 22, les inversions thermiques sont très marquées, avec de l'air très doux en montagne et de l'air froid stagnant en plaine (vallées fluviales notamment). A 7h les contrastes sont éloquentes, avec près de 11°C aux Plans (34 - Larzac), 9°C au Mont Aigoual, 4°C au Pic du Midi (près de 3000 m), 1°C à Millau (station située en altitude, vers 700 m d'altitude), et -2°C à Toulouse ! Le contraste se maintient l'après-midi avec près de 20°C à Cornus (Larzac), 18°C à Durenque (12), 16°C à Nasbinals (à près de 1200 m), jusqu'à 17°C à Formiguères (66 - Capcir), à 1500 m d'altitude, et pas plus 5°C à Montauban, ou encore 3°C à Castelsarrasin, qui restent sous le brouillard (givrant le matin).



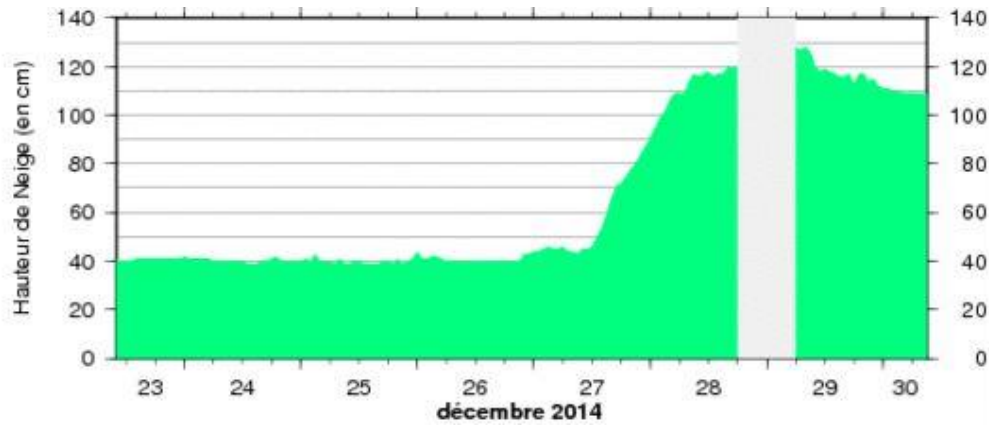
Températures relevées à 07h et 15h locales le 22. Source [Météociel](#). Noter les 14°C à Rodez et Mende, contre 5°C à Montauban, les 15°C à St Girons contre les 8°C à Toulouse, etc...

La neige, déjà rare, disparaît totalement au dessous de 1500 m d'altitude, et le manteau est sérieusement mis à mal au dessous de 2000 m, surtout en versants sud, d'autant que la journée du 23 se déroule dans à peu près les mêmes conditions (14°C à Luchon, 15°C à St Girons et Mende, 16°C à Formiguères). La vallée de la Garonne entre Toulouse et Agen ainsi que la basse vallée du Tarn passent 2 jours sous le brouillard.

Noël au balcon, fin d'année aux tisons

Le passage d'une perturbation très peu active le jour de Noël met fin à l'inversion thermique et la douceur revient partout en plaine, transformant souvent cette journée en la plus douce du mois : 13°C à Toulouse, 14°C à Auch, 16°C à Montpellier, 17°C à Perpignan. Le 27, en revanche, un front froid bien actif donne de bonnes pluies sur la région, qui débordent également sur les plaines du bas-Languedoc. Les pluies sont plus marquées et durables sur le sud de la région, où le front vient onduler pendant plusieurs heures le 27 après-midi et soirée. Il neige abondamment sur les Pyrénées, à des altitudes de plus en plus basses, notamment dans la nuit du 27 au 28. Quelques cumuls :

- 67 mm à [Aulus-les-Bains](#) (09) et [Bagnères-de-Bigorre](#) (65)
- 65 mm à [Arquettes-en-Val](#) (11 - Val de Dagne)
- 62 mm à [Argelès-Gazost](#) (65 - Lavedan)
- 56 mm à [Juzet-d'Izaut](#) (31 - Comminges)
- 53 mm à [Lapradelle-Puilaurens](#) (11 - Haut Fenouillèdes)
- 52 mm à [Orlu](#) (09 - vallées d'Ax)
- 49 mm à [St Girons](#) (09 - Couserans)
- 45 mm à [Tarbes](#) (65)
- 60 à 80 cm de neige sur les Pyrénées vers 2000 m (sauf P.-O. : 20 à 30 cm, soufflés par le vent violent). Neige également en Lozère - Aveyron - Montagne Noire, mais les quantités sont plus modestes, car la neige tombe après le passage du front, lorsque la masse d'air s'est suffisamment refroidie.



les relevés de la station du [Port d'Aula](#) (09 - Haut Couserans) de [Météo-France](#), située à 2140 m d'altitude.

Evolution des températures moyennes au Mont Aigoual depuis 1960

Cette station n'étant pas soumise aux effets de réchauffement urbain, il est intéressant de suivre l'évolution thermique au fil des années (les anomalies sont calculées par rapport à la moyenne 1981 – 2010)

