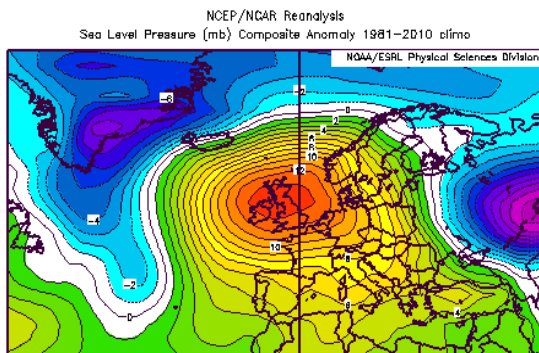
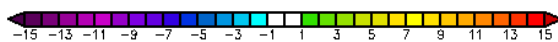




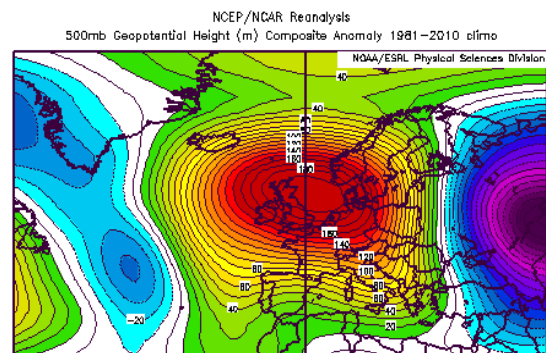
## Mars 2012 : Très doux, et encore très sec



Mar: 2012 to 2012



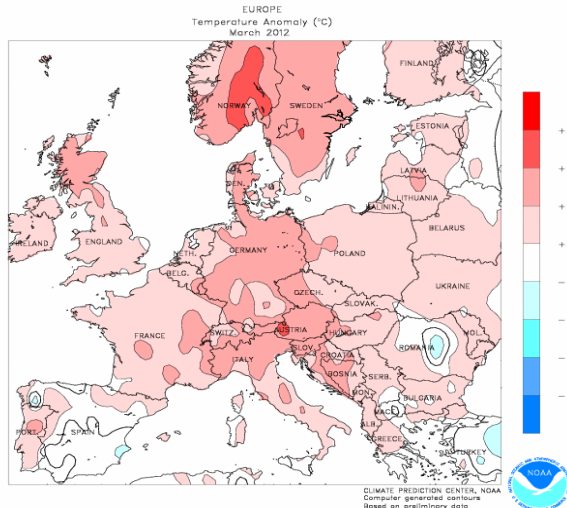
Anomalie de pression de surface en hPa (source [NOAA](#))



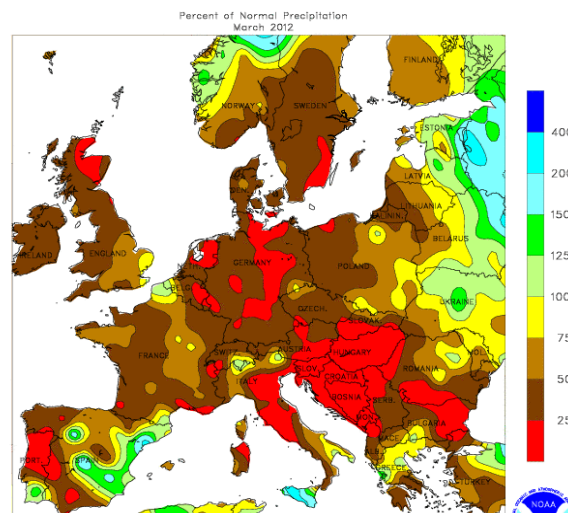
Mar: 2012 to 2012



Anomalie de géopotential à 500 hPa en m (source [NOAA](#))



Anomalie de température de surface en °C (source [NOAA](#))



Anomalie de précipitations en % (source [NOAA](#))

## Panorama général du mois

Un mois dominé par des conditions anticycloniques printanières, centrées vers les Iles Britanniques et ne permettant que rarement aux perturbations atlantiques de rentrer sur le pays. Le flux d'origine le plus souvent continentale maintient un air sec, si bien que l'ensoleillement est partout très élevé (parfois record, ou proche des records, notamment sur une grande moitié est...sinon, ce sont 1961, 1997, 2003 qui gardent la suprématie), les températures maximales élevées (les minimales sont plus proches des normales), avec de nombreux records battus (par exemple à Lille, Strasbourg, Rennes, et Lyon), et les précipitations déficitaires presque partout : seuls le Nord-Pas-de-Calais et à l'autre extrémité le Roussillon sont voisins de la normale ou légèrement supérieurs, grâce à de brefs mais assez intenses épisodes pluvieux.

Les périodes anticycloniques remarquables s'étendent du 9 au 16 d'une part, puis du 24 au 31 d'autre part, avec des maximales souvent supérieures à 20°C, et parfois à 25°C ! Des records de chaleur mensuels sont même battus (voir paragraphe suivant). Quelques perturbations de faible activité circulent sur une moitié nord-est du pays entre le 5 et le 8, tandis qu'entre le 17 et le 23, c'est plutôt le sud qui est concerné par quelques pluies. En fin de mois, l'indice d'humidité des sols est proche des records de sécheresse à l'échelle de la France, et parfois le plus bas jamais enregistré depuis 1958 sur le midi Toulousain, l'est languedocien, et l'ouest provençal.

## Faits marquants

### **Le 5 : Episode pluvieux intense et inondations sur le Nord-Pas-de-Calais + neige des Flandres à l'Avesnois.**

Une perturbation atlantique arrivant le 4 par la Bretagne est bloquée dans sa progression vers l'est par de l'air froid et de hautes pressions scandinaves : elle s'isole alors en goutte froide sur le Bénélux, donnant des retours pluvieux abondants sur l'Artois, le Boulonnais, la Flandre maritime, et des chutes de neige importantes plus dans l'intérieur, de la région lilloise aux Ardennes. Bilan sur 36 heures :

- 14 cm de neige à Lille avec grosses difficultés de circulation, aéroport fermé, trafic SNCF interrompu
- 72 mm à Nielles-les-Blequin (62)
- 57 mm à Calais
- 56 mm à Lille (dont 14 cm de neige, et record sur 24 heures battu avec 39 mm le 5)
- 140 000 foyers privés d'électricité à cause de la neige, dont 85 000 en val de Sambre
- Inondations en Flandre, Artois, Boulonnais : routes coupées, maisons inondées ; crues de la Becques et de la Liane notamment.

### **Episode quasi-estival du 12 au 16**

- le 12 : 26°C au Luc, 23°C à Brive et St Auban, 21°C à Bergerac
- le 13 : 25°C à Brive et Nîmes, 24°C à Gourdon, Carpentras, 23°C à Bergerac, 22°C à Nevers
- le 14, orientation du flux au sud (faible) : 26°C à Mont-de-Marsan, 25°C à Brive
- le 15 : 27°C à Mont-de-Marsan, 25°C à Troyes et Auxerre, 24°C à Guéret et record absolu battu à Aurillac avec 25.5°C.

- le 16 : renforcement du flux de sud ; décalage du pôle chaud vers Centre Val de Loire Bassin parisien : 25°C à Melun, Châteauroux, Nevers, Clermont-Ferrand, 24°C à Strasbourg.

### Episode quasi-estival du 25 au 31

- le 25 : 26°C à Mont-de-Marsan, 25°C à Carpentras et Bergerac
- le 26 : 25°C à Dax, 23°C à Blois et Rennes
- le 27 : 26°C à Bergerac, 25°C à Bordeaux
- le 28 : 26°C à Dax et Carpentras, 25°C à Montélimar
- du 29 au 31, avec la mise en place progressive d'un flux de nord, l'air chaud reflue vers le sud du pays et notamment sur les régions méditerranéennes, qui enregistrent parfois des valeurs records (voir rubrique régionale). Ainsi, le 30, le maximum n'est que de 10°C à Dunkerque, mais atteint 28°C à Béziers, et le 31, il ne fait que 9°C à Dieppe pour 27°C à Nîmes !

### Records battus sur une sélection de 11 stations françaises depuis 1960 (ancien record entre parenthèses)

Station	Record battu
Lille	<b>Moyenne des maximales : 13.5°C (idem en 2003)</b> <b>Pluie en 24 heures : 39.1 mm (26.3 mm en 1989)</b>
Paris-Le Bourget	Aucun
Strasbourg	<b>Moyenne des maximales : 15.5°C (15.0°C en 2003)</b>
Rennes	<b>Moyenne des maximales : 16.1°C (15.9°C en 2003)</b>
Clermont-Ferrand	Aucun
Lyon	<b>Moyenne des maximales : 17.1°C (16.4°C en 1997)</b> <b>Ensoleillement : 267 heures (265 heures en 1961)</b>
Bordeaux	Aucun
Toulouse	Aucun
Montpellier	Aucun
Nice	Aucun
Mont Aigoual	<b>Maximale absolue : 16.5°C (16.4°C en 1990)</b>

## En région :

- Encore très sec en Midipy, ainsi qu'en Cévennes, Gévaudan, est-Languedocien : 4mm à Montpellier, 6 mm à St-Germain-du-Teil (48 – Aubrac), 8 mm à Millau, 10 mm à Nîmes, 13 mm à Mende.
- Bon épisode pluvieux les 21 et 22 de l'est des Pyrénées aux Corbières et au Biterrois : jusqu'à 1 mètre de neige fraîche sur les massifs du Canigou et du Puigmal.
- 2 épisodes quasi-estivaux : du 9 au 16, puis du 24 au 31 (8 jours consécutifs de maximales supérieures à 20°C sur Toulouse, et 11 jours au total, record de 1997 égalé !)

### Températures

Station	Température moyenne (°C)	Anomalie (°C)	Maximum absolu (°C)	Minimum absolu (°C)
Toulouse	11.3	1.5	24.2	-1.4
Montpellier	12.7	1.8	26.9	1.2
Aigoual	4.2	3.7	16.5	-7.7
Béziers	13.0	-	28.5	2.4

Les anomalies sont indiquées par rapport à la nouvelle référence 1981-2010. [Voir les records depuis 1960](#)

### Précipitations

Station	Précipitations (mm)	Anomalie (mm)	Maximum en 24 heures (mm)	Cumul depuis le 1er janvier (mm)	Anomalie depuis le 1er janvier (mm)
Toulouse	20.3	-28.8	8.1	51.1	-90.9
Montpellier	3.6	-30.8	1.2	8.6	-133.2
Aigoual	25.5	-83.8	9.7	55.1	-375.8
Béziers	50.4	10.2	22.0	51.8	-109.0

Les anomalies sont indiquées par rapport à la nouvelle référence 1981-2010. [Voir les records depuis 1960](#)

#### Maximum mensuel de précipitations :

- 99 mm à St Paul d'Oueil (Luchonnais)
- 75 mm à Béziers-Vias (stations < 500 mètres)

**Minimum mensuel de précipitations :** 2.8 mm à Marsillargues (34, petite Camargue)

## Les détails :

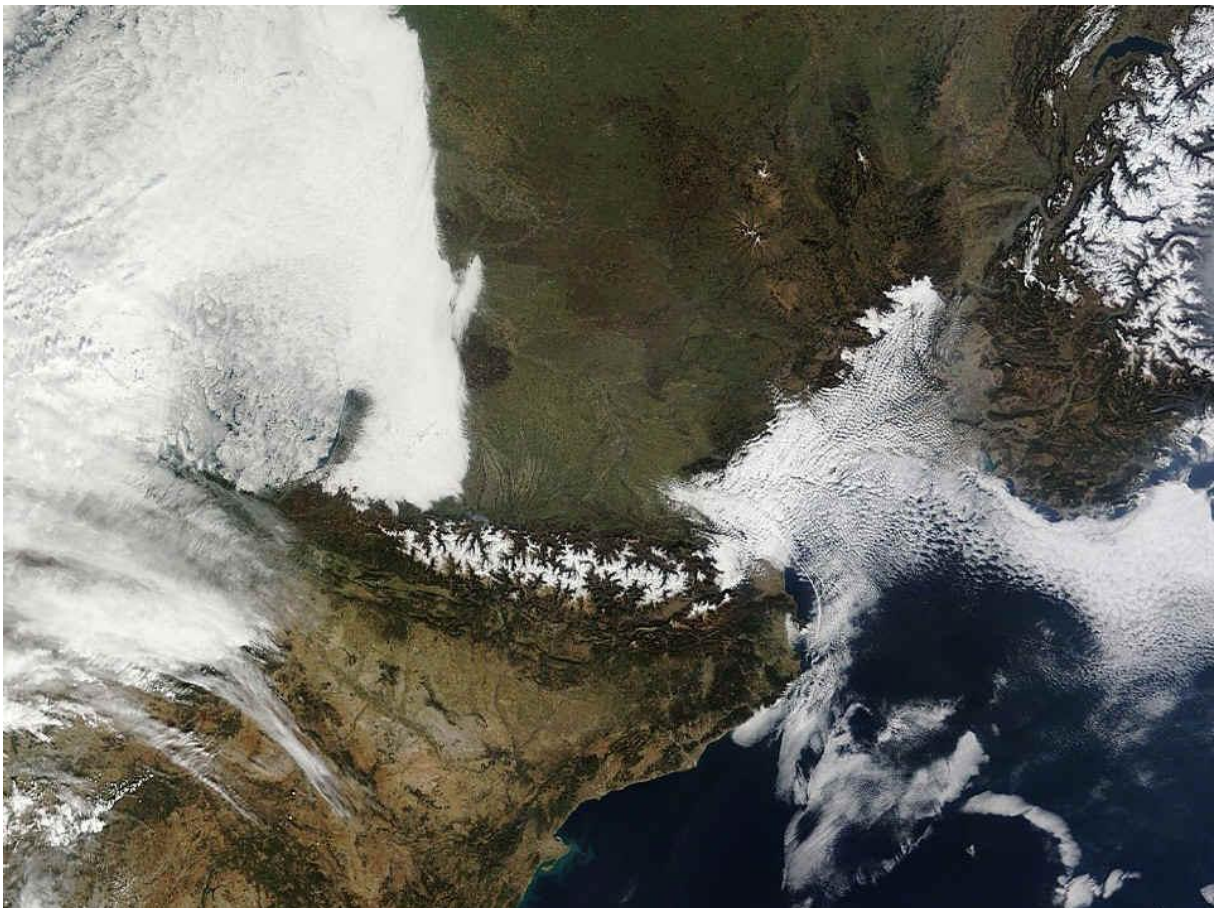
### du 1er au 8 : quelques perturbations de faible activité sur Midipy

La plus active traverse la région le 4, avec même quelques gouttes sur le Languedoc; elle donne entre 5 et 10 mm sur Midipy, voire un peu plus sur le massif pyrénéen où il neige dès 800 à 1000 m d'altitude. A l'arrière de cette perturbation, la masse d'air se refroidit sensiblement : les gelées font leur retour un peu partout en plaine (-4°C à Auch le 7).

**du 9 au 16 : conditions anticycloniques, dans une masse d'air de plus en plus douce, finissant en apothéose estivale**

Après le passage d'une perturbation de faible activité en flux de NW, les champs sont en hausse dès le 9, et les conditions anticycloniques s'installent, pendant que la masse d'air se radoucit à tous niveaux. S'il gèle encore les 9 et 10 en Midi-py, et dans l'intérieur du Languedoc abrité des vents de NW, les maximales débutent leur hausse.

- le 10 : 20°C à Béziers
- le 11 : 21°C à Montpellier et Sète
- le 12 : 23°C à Béziers, 22°C à Montpellier et Perpignan,
- le 13 : 25°C à Nîmes, 24°C à Montpellier et Gourdon, 22°C à Rodez et Mende
- le 14 : le vent s'oriente au secteur S à SE et le pôle chaud se décale donc vers Midi-py et Massif central, où il fait entre 24°C et 25°C en plaine, et parfois plus dans les vallées encaissées de Lozère (Tarn et Lot notamment, avec jusqu'à 28.8°C le 14 à Ste Enimie, ce qui est un record mensuel !!)
- le 15, tandis que brouillards et nuages bas envahissent les plaines littorales, la masse d'air se réchauffe encore dans le flux de sud : 26°C à Albi, Gourdon, et Montauban, 25°C à Auch, 24°C à Toulouse (léger Autan), et seulement 13°C à Leucate sous le brouillard.
- le 16, l'Autan se renforce à l'approche d'un front froid atlantique, les maximales sont en baisse, et l'été se déplace vers le Limousin et le Val-de-Loire.



entrées maritimes atlantiques et méditerranéennes, le 16 à 10h30. Image [satellite Terra](#).

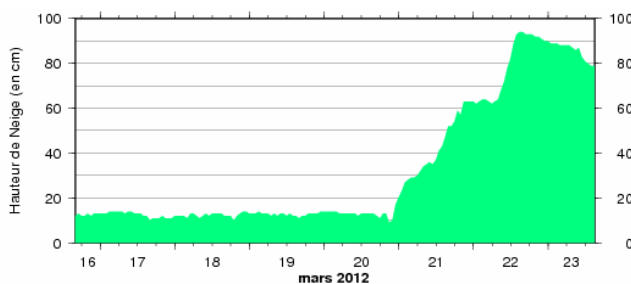
Au 16, on n'en finit plus dans toute la région avec ces conditions anticycloniques. Sur Toulouse :

- la pression moyenne au niveau de la mer depuis le début de l'année 2012 est de 1027,9 hPa!
- il s'agit de la valeur la plus haute, à égalité avec 1992
- cela fait 90 jours que la pression au niveau de la mer moyenne quotidienne n'est pas descendue en dessous de 1015 hPa (depuis la tempête Joachim du 16/12/2011) et là, c'est un record absolu (ancien record en 1997 avec 85 jours ou bien 81 jours en 1988-1989)
- Ajoutons que l'indice d'humidité des sols est à un niveau de sécheresse record en cette 2e décade de mars sur la Haute Garonne, l'Hérault, et le Gard.

### du 17 au 23 : parenthèse perturbée

Chose devenue rare depuis plusieurs mois : un front froid atlantique aborde la région par l'ouest le 17, précédé d'une ligne orageuse pré-frontale s'étendant de la Bigorre à l'Armagnac, puis remontant vers le Périgord et l'ouest du Quercy en fin de journée. A l'arrière, un temps de traîne s'installe, donnant des giboulées du 18 au 20 sur Midipy, avec parfois du grésil, mais aussi de la neige au dessus de 800 à 1000 m sur Massif central et Pyrénées. Puis, l'air froid d'altitude s'isole sur l'Espagne et le flux s'oriente au sud à sud-est sur la région à tous niveaux. Un front chaud méditerranéen donne quelques pluies le 21, plus marquées sur la chaîne pyrénéenne, où il neige abondamment au dessus de 1600 à 1800 m, notamment en Cerdagne et Vallespir. Quelques cumuls pour la journée du 21 :

- 130 mm à Prats-de-Mollo (haut-Vallespir)
- 78 mm à Castillon-de-Larboust (Luchonnais)
- 60 mm à Loudenvielle (Louron)
- 55 mm à Luchon
- 52 mm à Porte-Puymorens
- 34 mm à Lapradelle-Puylaurens (Haut-Fenouillèdes)
- 31 mm à Trie s/ Baïse
- 70 à 80 cm de neige fraîche sur le massif du Puigmal vers 2200 m, ainsi que sur le Canigou vers 2000 m, de loin les plus fortes chutes de l'hiver....au printemps !!



Hauteur de neige relevée à la station nivose du Canigou (2000 m). Source [Météo-France](#).



Le lac des Bouillouses et les pics Peric le 23 mars au matin, après la plus importante chute de neige de l'hiver. Source [webcam cg66](#)

Le 22, la goutte froide se décale vers le golfe du Lion en se comblant, mais sous l'air froid d'altitude, et dans le flux de SE de basses couches, des pluies abondantes se produisent, parfois orageuses, d'abord du Roussillon aux Corbières, puis remontent sur un axe Biterrois - Espinouse - Monts de Lacaune en soirée. On relève en 24 heures des cumuls salvateurs pour une campagne desséchée :

- 83 mm au Grau d'Agde
- 66 mm à Béziers-Vias (mais "seulement" 37 mm à Béziers-Ville)
- 57 mm à Lacaune

- 49 mm à Vieussan

Et sur tout l'épisode :

- 60 à 80 mm sur quasiment toute la chaîne pyrénéenne frontalière, jusqu'à 100 à 130 mm en Vallespir et sur le Massif du Canigou (86 mm à Porte-Puymorens, 86 mm à Castillon-de-Larboust)
- 40 à 60 mm du Biterrois à l'Espinouse et aux Monts de Lacaune (loc 60 à 80 mm sur Agathois)
- 30 à 50 mm en Corbières et Roussillon
- 15 à 30 mm sur Cabardès - Carcassès, ainsi que sur l'ensemble du piémont pyrénéen
- moins de 10 mm ailleurs.

### **A partir du 24 : retour de conditions anticycloniques estivalo-printanières.**

Pas un nuage pendant 7 jours, sauf des cumulus sur les Pyrénées (quelques averses le 28) et le Massif central. Les températures maximales atteignent des valeurs dignes d'un mois de mai, voire juin. Elles dépassent les 20°C en plaine, puis atteignent ou dépassent les 25°C par endroits à partir du 27.

- Le 27 : 25°C à Montauban et Nîmes
- Le 28 : 25°C à Carcassonne
- Le 29 : 27°C à Nîmes, 26°C à Perpignan, 25°C à Montauban et Albi
- Le 30 : 28.1°C à Béziers-Vias (record mensuel), 27.1°C à Sète (record mensuel également, depuis 1917), 26.9°C à Montpellier, 25°C à Montauban.
- Le 31 : 27°C à Nîmes, 25°C à Béziers, 16.5°C à l'Aigoual (record absolu)

Cette séquence exceptionnelle de températures quasi-estivales, conjuguée à celle du 9 au 15, conduit à ce que quelques stations de la région battent leur record de température maximale moyenne. Néanmoins, c'est mars 1997, incroyablement sec et doux, qui conserve la plupart des records régionaux. Les minimales, avec des ciels nocturnes souvent limpides, restent à des niveaux plus conformes à la saison.

station	Moyenne des maximales mars 2012	Ancien record mars
Montauban	18.5°C	18.4°C (1997)
Mende	14.2°C	14.0°C (1990)

### **Evolution des températures moyennes au Mont Aigoual depuis 1960**

Cette station n'étant pas soumise aux effets de réchauffement urbain, il est intéressant de suivre l'évolution thermique au fil des années (les anomalies sont calculées par rapport à la moyenne 1981 – 2010).

### Températures moyennes : mars

