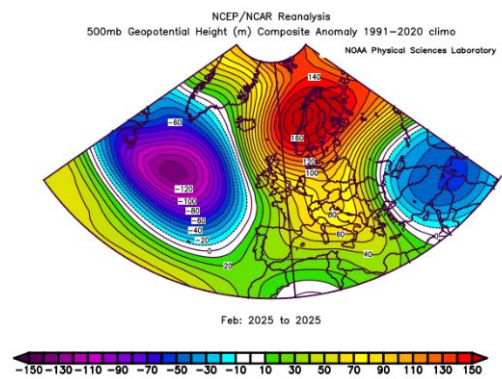
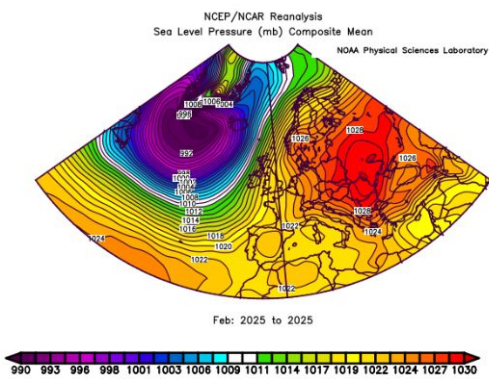


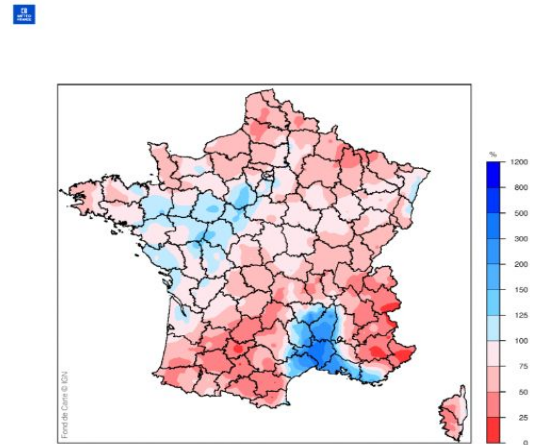
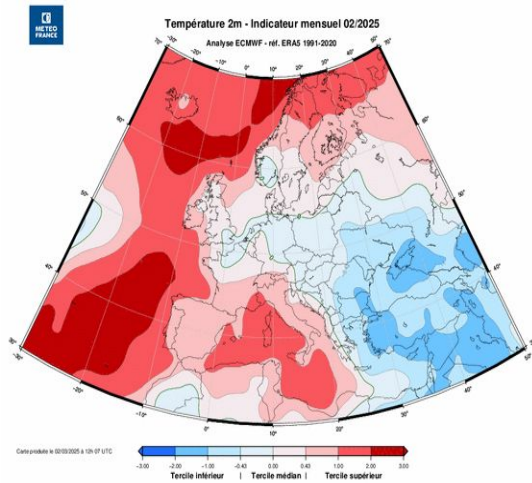


Février 2025 : sec sur Sud-Ouest et Alpes



Pression moyenne au niveau de la mer en hPa (source [NOAA](#))

Anomalie de géopotential à 500 hPa en m (source [NOAA](#))



Anomalie de température de surface (source [Météo-France](#))

Anomalie de précipitations en % (source [Météo-France](#))

NAO : +1,36 EA : +0,65 EAWR : +0,26 SCAND : +1,38

Février 2025 d'un coup d'œil



Cette carte indique les valeurs extrêmes de cumuls de précipitations (toutes altitudes + station au dessous de 500 m d'altitude si nécessaire) et d'ensoleillement, ainsi que les écarts extrêmes aux normales de températures moyennes, sur le réseau principal de Météo-France. Les éventuelles zones colorisées correspondent aux zones de records pour des stations ouvertes depuis plus de 30 ans. Les records plus ponctuels sont seulement indiqués par une info-bulle.

Panorama général

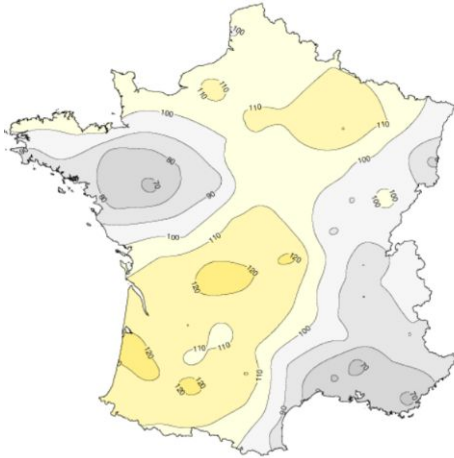
Un mois (une fois de plus) **plus doux que la normale**, mais avec d'importantes disparités régionales, l'ambiance étant plutôt hivernale sur la moitié nord, et beaucoup plus printanière sur la moitié sud. Les régions allant des Pays-de-Loire aux Hauts-de-France sont ainsi en léger déficit thermique, tandis que l'excédent est particulièrement marqué des Alpes à la Provence.

Après une première décade un peu froide (au nord surtout) un radoucissement important gagne par le sud dès le 10 avec l'après-midi 18°C à Mont-de-Marsan (40) contre 2°C à Lille

(59).

Avec un flux de sud à sud-est dominant, il s'agit d'un mois :

- plutôt **sec**, surtout sur le **Sud-Ouest et des Alpes à la Côte d'Azur**, les perturbations touchant essentiellement les Cévennes, l'ouest provençal, et l'est languedocien. Le Centre-Ouest est également légèrement excédentaire, mais essentiellement grâce à une perturbation d'ouest sud-ouest très active le 25.
- avec **ensoleillement** logiquement **déficitaire** sur les **régions méditerranéennes** (entrées maritimes fréquentes), et nettement **excédentaire** sur un grand **quart sud-ouest**, protégé par les Pyrénées et le Massif central (les perturbation les plus actives circulant plus au nord).



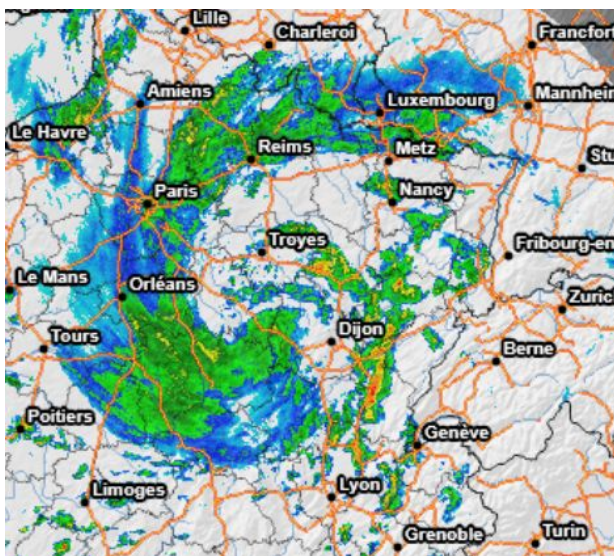
anomalies d'ensoleillement février 2025.
Source Météo-France

Quelques cumuls :

- 99 mm à Istres (13)
- 92 mm à Hyères (83)
- 76 mm à la Roche s/ Yon (85)
- 74 mm à Montélimar (26)
-
- 9 mm à St. Auban (04)
- 8 mm à Nice (06)

Au final, un mois sans excès (pas de records battus), mais particulièrement sec par endroits (ex-Midi-Pyrénées, Alpes jusqu'à la Côte d'Azur).

Faits marquants

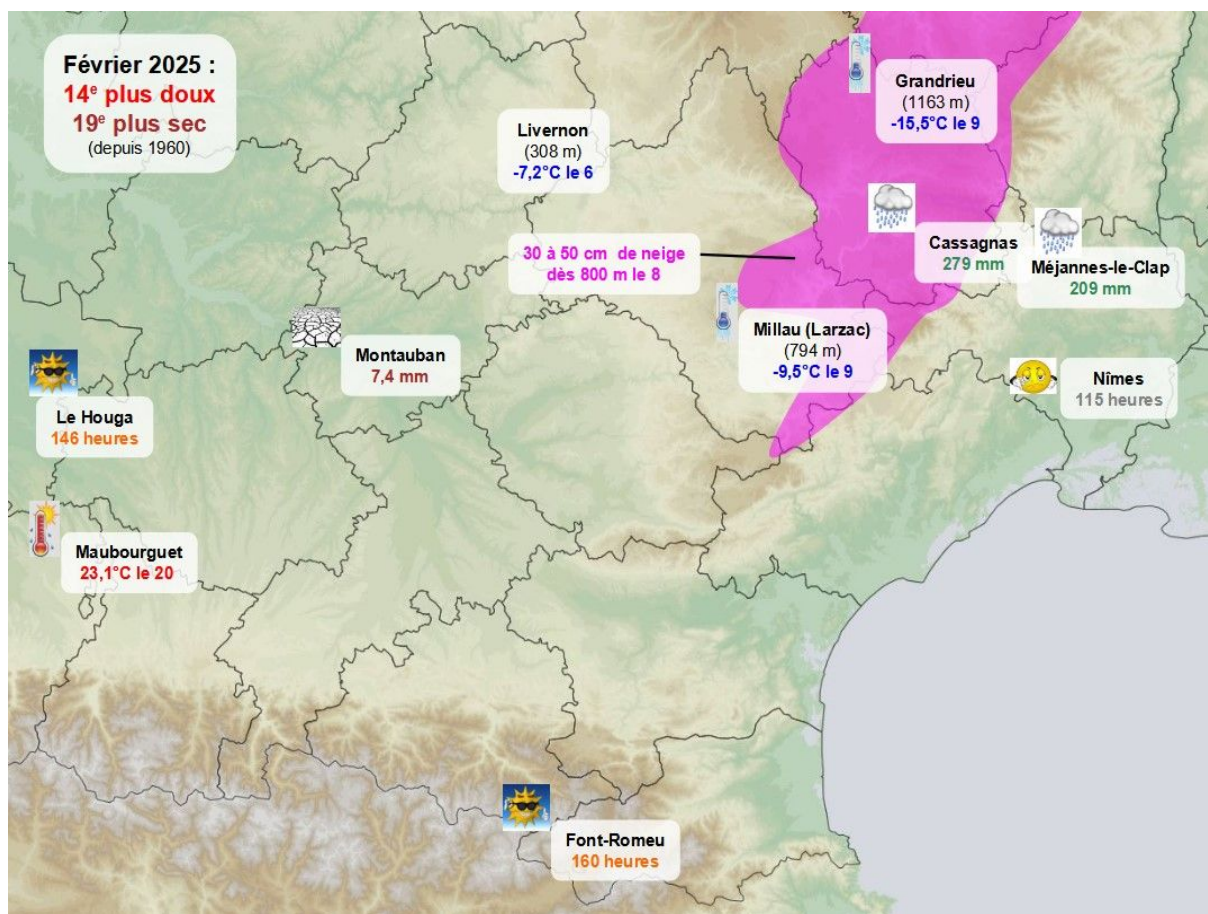


réflectivités radar du 25 février à 16h. Source Météociel
(radars Météo-France).

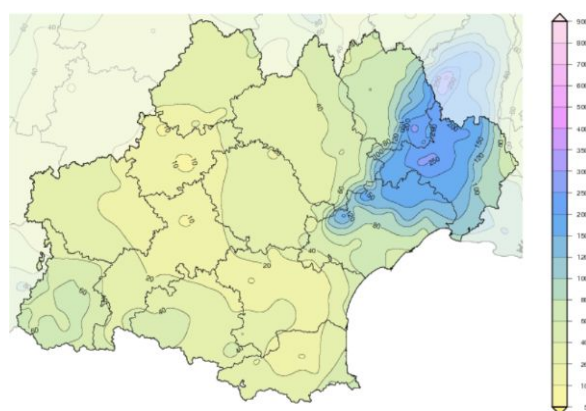
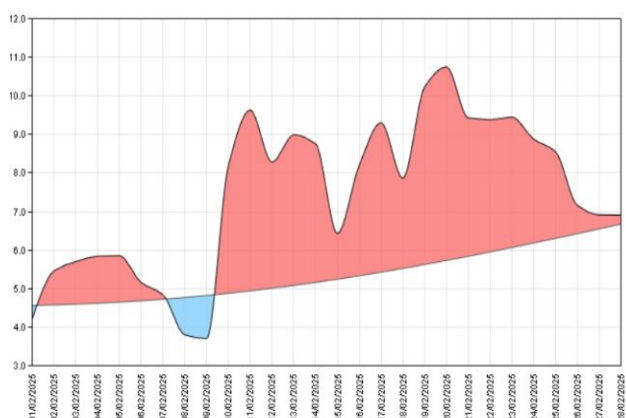
Pas d'événements extrêmes ce mois-ci. On notera l'épisode neigeux cévenol qui déborde sur la montagne ardéchoise et le Velay le 8 (voir rubrique régionale), et on soulignera simplement la très esthétique perturbation du 25 qui traversera tout le pays, en étant particulièrement active sur la moitié nord du pays, associée à un bel enroulement dépressionnaire, enroulement précédé d'une ligne orageuses assez virulente pour la saison du nord de la Bourgogne à la Franche-Comté, et au sud de la Lorraine. Il tombe entre 15 et 30 mm du Val-de-Loire aux Vosges :

- 30 mm à Tours (37)
- 26 mm à Orléans (45)
- 25 mm à Troyes (10) et Langres (52)

En région :



Cette carte indique les extrêmes de cumul mensuel de précipitations (toutes altitudes et station au dessous de 500 m si nécessaire), d'ensoleillement, et de températures (pour les minimales, stations > 1000 m, stations entre 500 et 1000 m, stations < 500 m). Attention, pour les précipitations, on ne prend en compte que les données archivées par MF. Dans le bulletin, les valeurs d'autres stations partenaires peuvent être mentionnées pour certains épisodes, et donc être supérieures au maximum indiqué sur la carte.



Evolution de la température moyenne journalière en Occitanie par rapport à la normale 1991 – 2020 et cumul mensuel de précipitations. Source Météo-France.

- **Douceur**, surtout en 2^e quinzaine ; vents de sud-est dominants
- Très **sec** sur les **plaines de Garonne, bons arrosages du Haut-Languedoc aux Cévennes** et à l'est languedocien :
 - **7,4 mm à Montauban et Lauzerte (82)**. A Montauban, 2^e mois le plus sec après les 6,2 mm de février 2012. A Lauzerte, mois le plus sec depuis l'ouverture de la station en 2002
 - **7,8 mm à Toulouse** (3^e mois le plus sec depuis 1960 après février 2012 et 2008 – record depuis l'ouverture de la station 2,4 mm en février 1949)
 - 11,8 mm à Carcassonne (11)
 - 12,0 mm à Castelsarrasin (82)
 -
 - 79 mm à Béziers-Ville (34)
 - 101 mm à Montpellier (34)
 - 109 mm à Uzès (30)
 - 114 mm à Lodève (34)
 - 170 mm à Ganges (34)
 - 189 mm à St Martin-de-Londres (34)
 - 197 mm au Vigan (30 – Cévennes d'Aigoual)
 - 204 mm à St Christol-les-Alès (30)
 - 208 mm à Villefort (48 – Cévennes Haut Chassezac)
 - 233 mm à St Jean-du-Gard (30 – Cévennes)
- **Épisode neigeux** remarquable sur la **montagne lozérienne** le 8 (jusqu'à 50/60 cm vers 1300 m en Margeride, 70 à 80 cm vers 1500 m sur le massif du Lozère)
- avec le flux à dominante sud-est, **ensoleillement très médiocre** sur les **plaines languedociennes, excédentaire** sur les plaines et causses de l'ex-Midipy :
 - 115 h à Nîmes (normale 165h)
 - 118 h à Montpellier (170h)
 - 141 h à Perpignan (164h)
 - ...
 - 143 h à St Girons (129h)
 - 144 h à Auch (115h)
 - 145 h à Albi (120h)

Les détails :

1^{er} au 6 : anticyclonique avec gelées matinales et douceur diurne

Hormis quelques pluies le 1^{er} sur l'ouest pyrénéen et l'est languedocien (7 à 15 mm) au passage d'une goutte froide plongeant rapidement de la Manche vers l'Algérie, la période est sèche : les gelées matinales, bien que peu sévères en plaine, sont quasi-généralisées, tandis que les après-midis bien ensoleillés sont plutôt doux. Seule la basse vallée de l'Aude, ventilée par une petite Tramontane, reste à l'écart des gelées.

7 au 9: pluies languedociennes (épisode 1), neiges cévenoles et caussenardes

Un minimum d'altitude descend de la Manche vers les Pyrénées le 7 et le flux s'oriente au sud sur le Golfe du Lion, faisant remonter de l'air humide méditerranéen : des pluies débutent le 7 en Languedoc et Cévennes, avec une limite pluie-neige autour de 1200/1300m et des précipitations ne débordant que peu sur les versants atlantiques. Dans la nuit du 7 au 8 avec l'arrivée d'un front froid par l'ouest, associé à la goutte froide, la limite pluie-neige

s'abaisse vers 400 à 500 m du Haut-Quercy au Rouergue et aux Causses. Puis le front ondule une bonne partie de la journée du Languedoc aux Causses et à l'Aubrac, avec une limite pluie-neige toujours assez haute sur les versants méditerranéens, mais située autour de 500/600 m sur les versants atlantiques, en Lozère et est-aveyronnais : les quantités de neige deviennent importantes, notamment en Lozère où les chutes se poursuivent jusqu'en soirée (voir quelques relevés sur la carte ci-dessous).

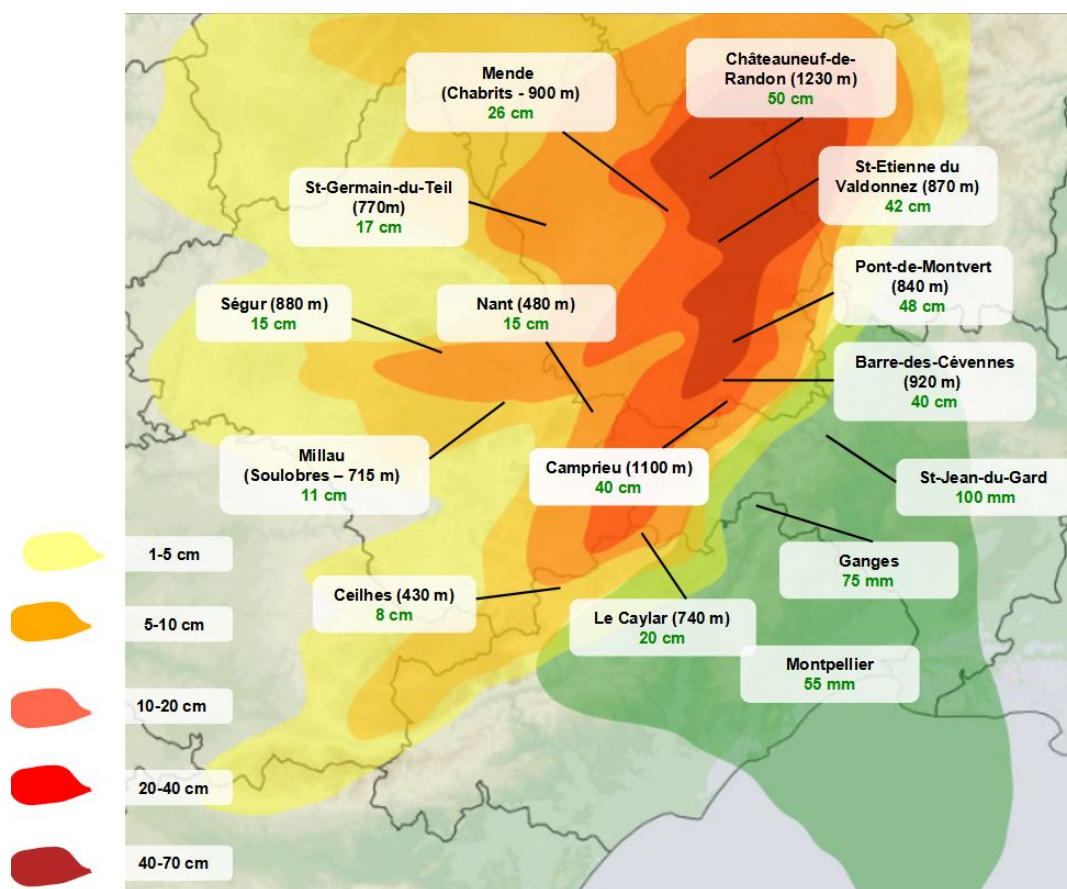
A noter, dans la nuit du 7 au 8 et le 8 au matin, des précipitations qui prennent temporairement un caractère orageux des Cévennes au Valdonnez, donnant lieu à des **orages de neige lozériens** ! Un caractère orageux qui se manifeste à nouveau l'après-midi sur les plaines gardoises à la convergence entre le Marin et la dévente d'ouest.

Quelques conséquences de cet épisode de neige humide :

- **14 000 foyers sans électricité**, dont 7700 en Lozère
- nombreux axes secondaires coupés en Lozère
- épisode le plus important en Lozère depuis décembre 2008 (épisode plus sévère et moins « cévenol » : http://meteoc.free.fr/bulletins/I2_08.pdf)

Le redoux est rapide dès le 9, après une nuit parfois glaciale sur les hauts plateaux enneigés où le ciel s'est dégagé en cours de nuit. Quelques minimales :

- -15,5°C à Grandrieu (48 – 1171 m – cuvette à froid en Margeride)
- -10,5°C à Aumont-Aubrac (48 – 1018 m)
- -10,2°C à Châteauneuf-de-Randon (48 (1233 m – Margeride)
- -8,8°C à Cornus (12 – 718 m, Larzac)





Cassagnas. Photo Alain Plantier



Le Pont de Montvert. Photo Stephan Maurin



St Etienne en Valdonnez. Photo Vincent Lhermet



St Etienne en Valdonnez. Photo Vincent Lhermet



Causse de Sauveterre le 9. Photo Vincent Lhermet



Les Badioux (Mont Lozère) le 9. Photo Vincent Lhermet

A noter un très bon arrosage sur le Languedoc, avec 20 à 40 mm sur l'ouest héraultais et 40 à 60 mm sur l'est, jusqu'à 80/100 mm sur les piémonts.

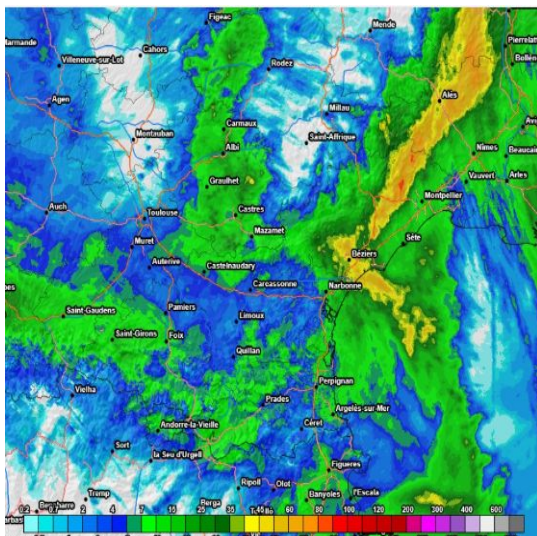
10 au 12 : douceur et fonte de la neige, puis nouvel épisode pluvieux (n°2) en Languedoc

Après les fortes gelées du 9 au matin sur les sols enneigés, le radoucissement est sensible l'après-midi et se confirme les jours suivants en flux de sud à sud-est : les maximales sont souvent comprises entre 12°C et 15°C. La neige tombée le 8 fond rapidement et dès le 11 les 50 à 70 cm ont quasiment totalement disparu vers 900 m d'altitude.



2 journées, 2 ambiances lozériennes à 900 m d'altitude : le 8 à gauche, le 11 à droite. Photos Vincent Lhermet.

Le 12, un thalweg atlantique gagne par l'ouest, donnant quelques pluies en ex-Midipy, pluies beaucoup plus marquées durables à l'avant sur le Languedoc dans la convergence entre le Marin modéré et le faible vent d'ouest. Quelques cumuls :



- 67 mm à St Martin-de-Londres
- 65 mm à Cardet (30 – près Alès)
- 51 mm à Anglars St Félix (12)
- 38 mm à Béziers (Vias - 34)

A noter également ce jour-là des pluies prenant un caractère orageux sous le thalweg d'altitude entre Albigeois et Rouergue : il tombe **12 mm en 1 heure** à Albi (et 28 mm sur l'épisode), ce qui correspond à un **record pour un mois de février** (ancien record 6,5 mm en 2014). A Anglars St-Félix, entre Villefranche de Rouergue et Rodez, il tombe 32 mm en 2 heures, valeur également remarquable pour la saison, avec des intensités instantanées proches de 100 mm/h !!

les pluies des 11 et 12 février (cumul radar). Source Météociel

13 au 20 : sec et doux, hormis intermède un peu plus hivernal du 15 au 17

Les 13 et 14 sont très doux puis de l'air plus froid et plus sec s'infiltré par le nord et les gelées sont fréquentes le 15 au matin, n'épargnant que le sud de la région (resté sous les nuages suite au passage d'une perturbation très atténuée). Il fait jusqu'à -8°C à -11°C sur les hauts plateaux de Margeride. De faibles gelées persistent jusqu'au 17, essentiellement sur le

nord et l'est de la région, tandis que les après-midis sont très doux en ex-Midipy : 21°C à Auch le 16 et 20°C à Tarbes.

Les 18 et 19 le flux s'oriente au sud-est, et la douceur s'accroît, notamment le matin. Des entrées maritimes donnent quelques précipitations sur le Haut-Languedoc et les Cévennes. Il fait à nouveau 18°C à 20°C en ex-Midipy (hors domaine Autan).

21 et 22 : pluies sur Haut-Languedoc / Cévennes puis sur est-languedocien (épisode n°3)

Avec le flux de sud-est qui se renforce, la douceur culmine le 21 avec :

- 20°C à Auch (32), St Girons (09) et Gourdon (46)
- 21°C à Albi (81) et Tarbes (65)

Pendant ce temps il pleut sur la montagne languedocienne, entre Cabardès et Monts d'Orb, ainsi que sur les Cévennes, avec 15 à 30 mm (le piémont est beaucoup moins touché).

Le 22, avec le passage d'un nouveau thalweg circulant lentement sur la région, des pluies continues touchent l'est du Languedoc, le long d'un long axe de convergence s'étendant du littoral de petite Camargue à la Vidourlenque et au bassin d'Alès. Quelques cumuls :

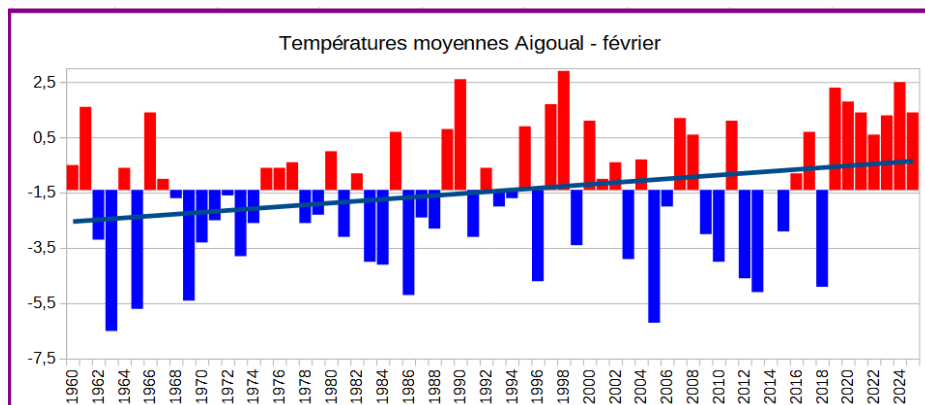
- 99 mm à Méjannes-le-Clap (30)
- 92 mm à Cognac (30)
- 85 mm à Cassagnas (48)
- 84 mm à Villevieille (Sommières - 30)
- 70 mm aux Plans (34)
- 61 mm à Alès (30)
- 57 mm au Vigan (30)
- 39 mm à St Martin-de-Londres

23 au 28 : douceur en flux d'ouest légèrement perturbé

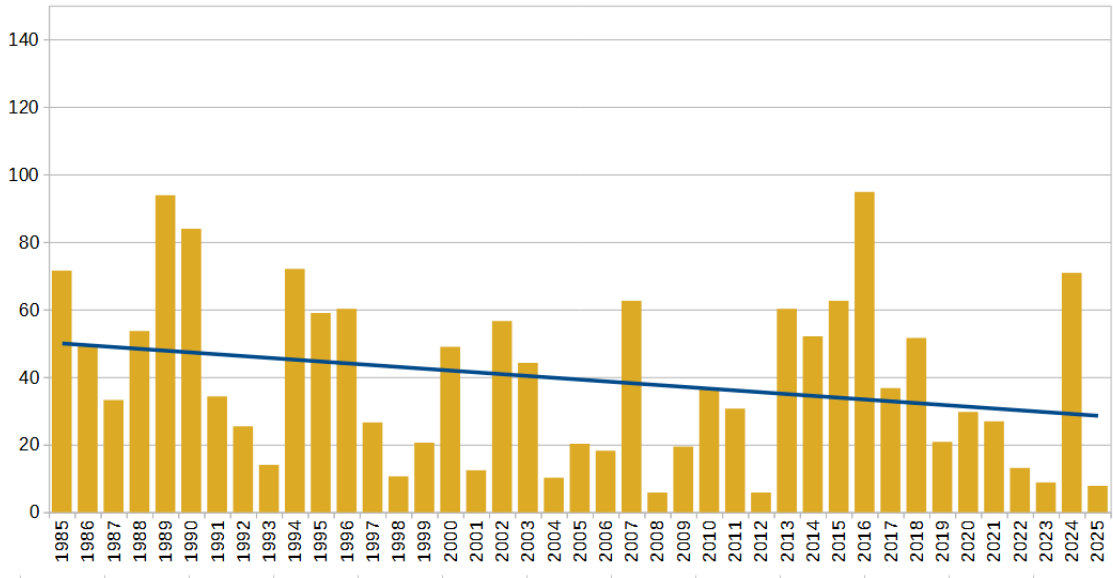
Les précipitations ne concernent que les zones au nord de la Garonne, où elles restent très modestes, et la douceur met à mal le **manteau neigeux pyrénéen** (ne parlons pas de celui du Massif central). Le mois se termine avec un **enneigement très inférieur à la normale**, notamment aux altitudes inférieures à 1500 m.

Suivi climatique

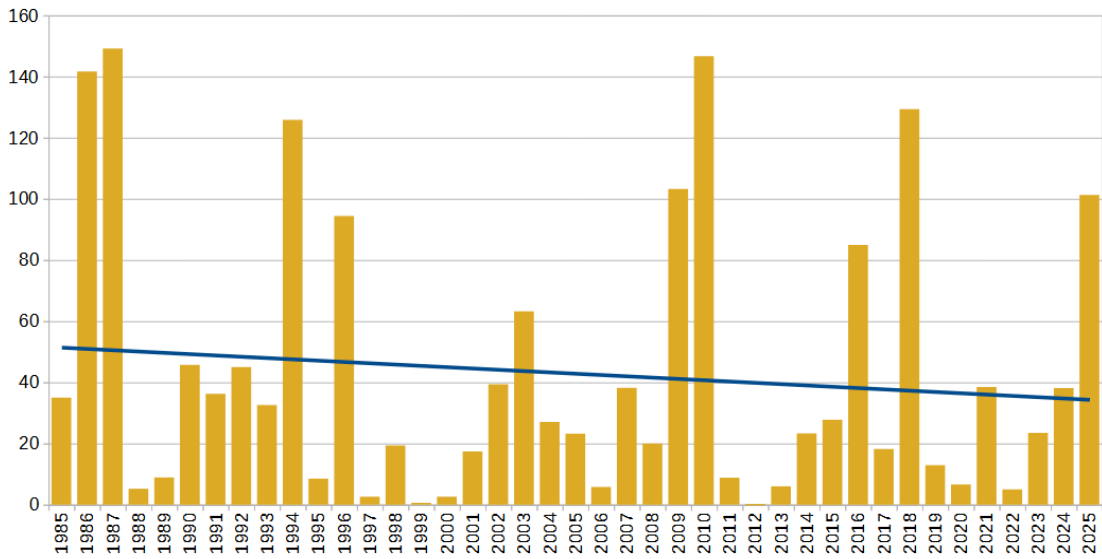
- Suivi **thermique Mont Aigoual** (absence d'influence urbaine) depuis 1960
- Suivi **pluviométrique Toulouse et Montpellier** depuis 1985
- **Roses des vents** du mois **Toulouse et Montpellier** (source [Infoclimat](#)) :



Précipitations Toulouse - Février

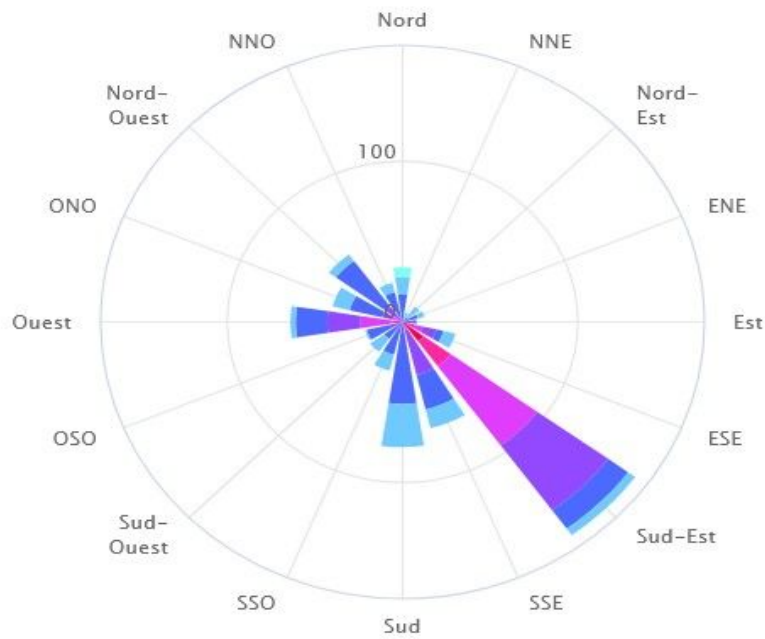


Précipitations Montpellier - Février



Rose des vents (direction d'où vient le vent)

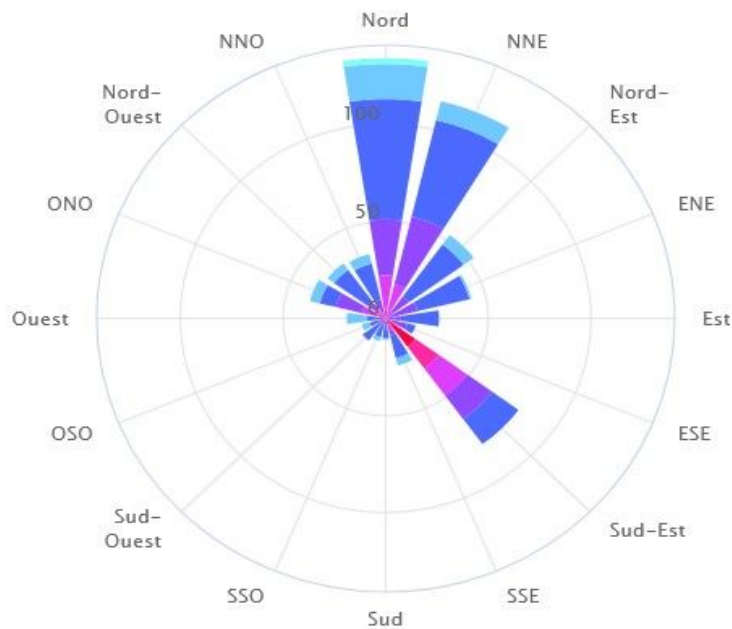
En février 2025 à Toulouse-Blagnac



● < 1 m/s
 ● 1-2 m/s
 ● 2-4 m/s
 ● 4-6 m/s
 ● 6-8 m/s
 ● 8-10 m/s
 ● > 10 m/s

Rose des vents (direction d'où vient le vent)

En février 2025 à Montpellier - Fréjorgues



● < 1 m/s
 ● 1-2 m/s
 ● 2-4 m/s
 ● 4-6 m/s
 ● 6-8 m/s
 ● 8-10 m/s
 ● > 10 m/s