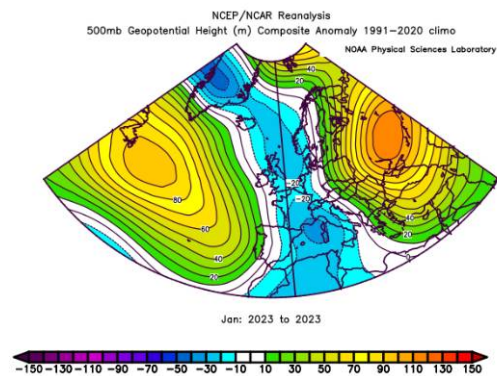
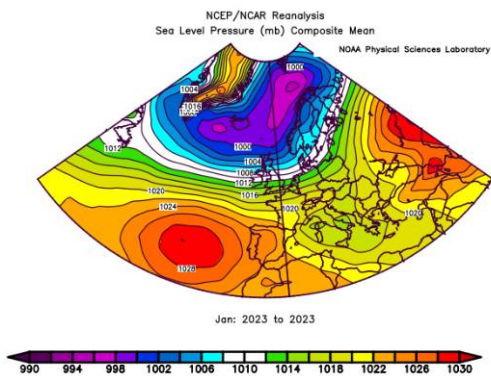


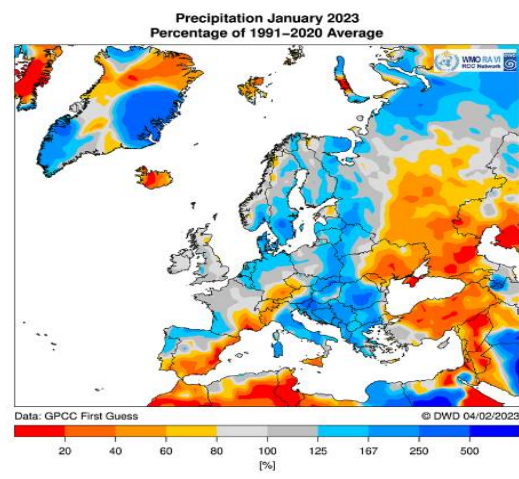
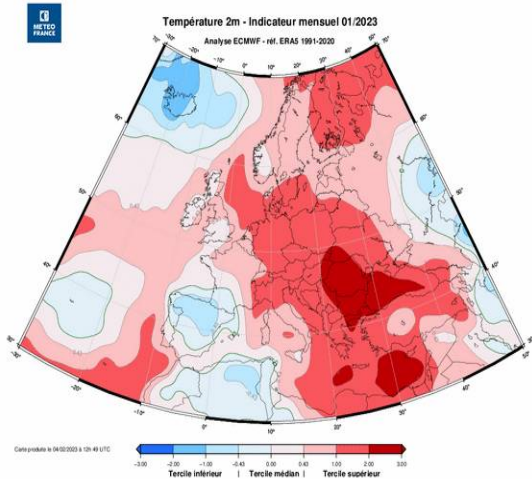


Janvier 2023 : grande douceur puis froid modéré



Pression moyenne au niveau de la mer en hPa (source [NOAA](#))

Anomalie de géopotential à 500 hPa en m (source [NOAA](#))



Anomalie de température de surface (source [Météo-France](#))

Anomalie de précipitations en % (source [Météo-France/DWD](#))

NAO : 0,95 EA : -1,00 EAWR : -0,61 SCAND : 0,74



Janvier 2023 d'un coup d'œil



Cette carte indique les valeurs extrêmes de cumuls de précipitations (toutes altitudes + station au dessous de 500 m d'altitude si nécessaire) et d'ensoleillement sur le réseau principal de Météo-France, ainsi que d'autres valeurs remarquables (vent, températures, etc.). Les zones colorisées correspondent aux zones de records pour des stations ouvertes depuis plus de 30 ans. Les records plus ponctuels sont seulement indiqués par une info-bulle.

Panorama général

Un mois à nouveau très contrasté, mais à nouveau globalement **plus doux** que la normale, surtout sur une moitié nord-est du pays. A l'inverse de décembre, l'excédent thermique est plus marqué au nord qu'au sud. Il s'agit du **12^e mois consécutif plus doux que la normale** en France, ce qui n'était jamais arrivé depuis le début de l'archive climatique en France.

La première quinzaine est partout très douce en flux d'O à SO dominant, avec des

températures parfois record pour le Nouvel An (c'était déjà le cas en 2022!!).

Une période plus froide et surtout plus humide s'installe entre le 15 et le 21, en flux de nord-ouest bien perturbé, apportant enfin des chutes de neige dignes de ce nom sur les massifs, ainsi que quelques coups de vent (voir faits marquants).

Du 22 à la fin du mois, un froid un plus marqué mais plus sec domine en flux de N à NE, assorti de quelques épisodes neigeux à basse altitude, mais généralement de faible intensité.

Les précipitations sont essentiellement concentrées sur les 20 premiers jours du mois, le flux d'OSO arrosant surtout la moitié nord et les versants ouest du relief en lere quinzaine et le flux de NO étant ensuite très pluvieux sur le **Sud-Ouest**, où les **cumuls sont nettement excédentaires**. Sur le Sud-Est en revanche, le déficit est parfois marqué :

Quelques valeurs :

- 177 mm à Dax (40)
- 175 mm à Pau (64)
- 157 mm à Quimper (29)
- 120 mm à Bordeaux (33)
- 101 mm à la Roche s/ Yon (85)
- ...
- 12 mm à Clermont-Ferrand (63)
- 10 mm au Luc-en-Provence (83)
- 8 mm à Montélimar (26), qui avait quand même été bien arrosé de septembre à décembre
- 3 mm à Salon-de-Provence (13)

Janvier 2023 apporte un répit dans la sécheresse pour une moitié ouest du pays, mais la situation reste préoccupante sur les régions méditerranéennes (voir rubrique régionale).

L'ensoleillement est plutôt faible, entre les flux perturbés atlantiques, puis la grisaille souvent présente avec le froid en dernière décade. Seul le pourtour méditerranéen est à peu près bien ensoleillé.

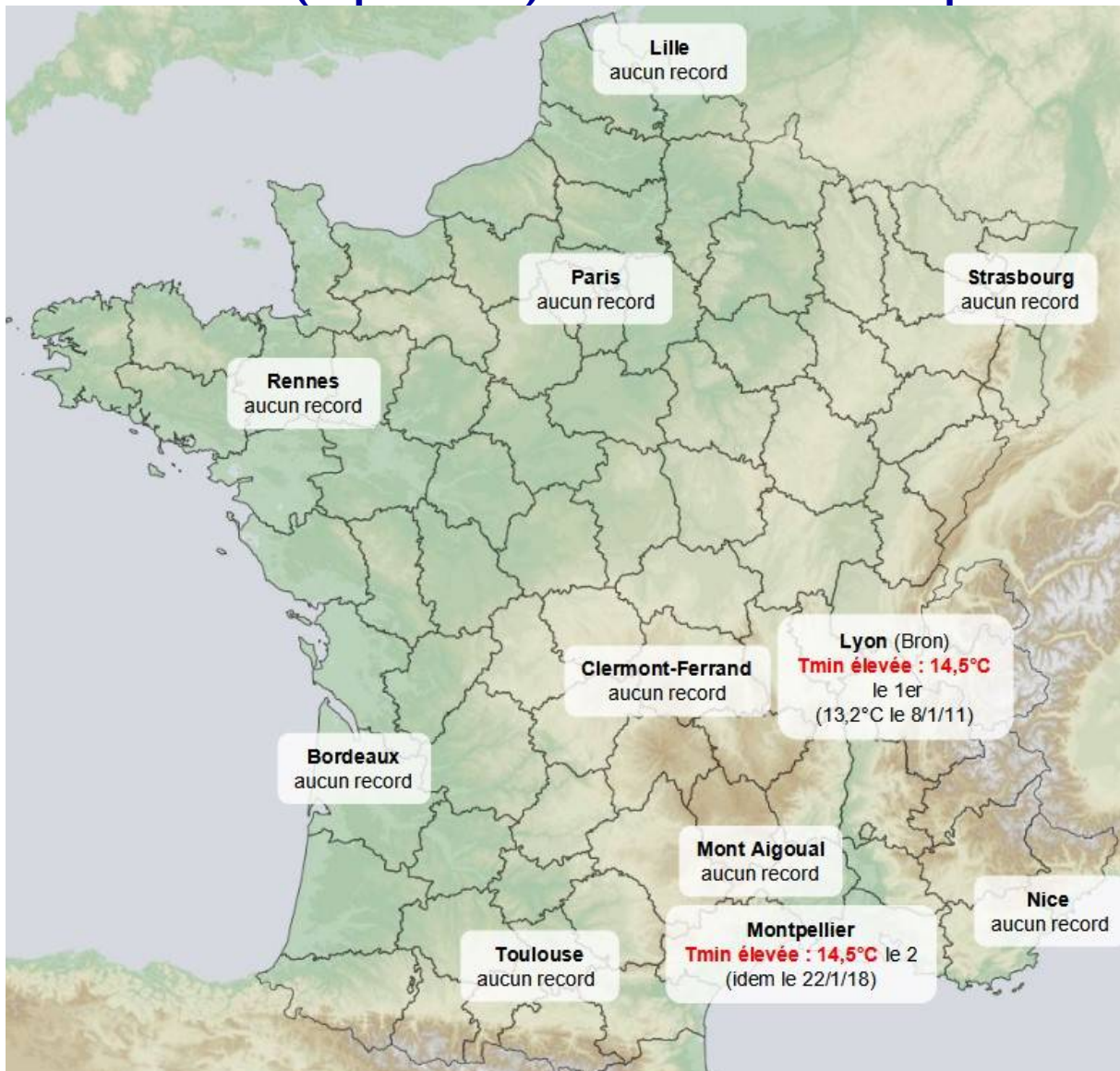
Faits marquants

Douceur exceptionnelle du Nouvel An

Dans la foulée de fin décembre, janvier démarre sous un flux de SO très anormalement doux pour la saison. Les températures sont dignes d'un mois d'avril, et de nombreux records sont battus, surtout sur la moitié est du pays, mais également au Sud-Ouest, tant au niveau des maximales que des minimales. Les tableaux ci-dessous proposent une liste non exhaustive de records sur des stations Météo-France ouvertes depuis plus de 40 ans :

Station	Minimale du 1/1/23 (°C)	Ancien record janvier (°C)
Lyon – Bron (69)	14,5	13,2 (08/01/2011)
Besançon (25)	13,6	11,2 (19/01/2007)
St Dizier (52)	13,2	12,2 (19/01/2007)
Istres (13)	13,0	12,8 (01/01/1962)
Ambérieu (01)	12,3	11,3 (19/01/2007)
Epinal (88)	11,0	10,5 (08/01/2011)

Records battus (depuis 1960) sur 11 stations métropolitaines



Cette carte indique les records battus (depuis 1960) sur une sélection de 11 stations du réseau principal de Météo-France.

Station	Maximale du 1/1/23 (°C)	Ancien record janvier (°C)
Dax (40)	24,0	22,8 (13/01/1993)
Biscarosse (40)	23,0	21,3°C (01/01/2022 !!!)
Châteauroux (36)	18,6	18,5 (05/01/1999)
Besançon (25)	18,6	16,8 (20/01/1918)
Colmar (68)	18,6	18,5 (10/01/1991)
Luxeuil (70)	18,0	17,2 (12/01/1974)
Dijon (21)	16,8	16,5 (31/01/1948)

A noter que le 1^{er} janvier 2022 avait déjà vu tomber des records de douceur en France !!

Coup de vent « Gérard » du 16 sur le Nord-Ouest

Sans être de très forte intensité, la tempête associée à la dépression Gérard balaye la Bretagne, les Pays-de-Loire, et la Normandie le 16 ; **90 000 foyers** se retrouvent **sans électricité**, principalement en Basse-Normandie, et plus particulièrement dans le département de la Manche (138 interventions de pompiers). Quelques valeurs :

- 125 km/h à St Nazaire (44)
- 119 km/h à Caen (14)
- 115 km/h à Lorient (56)
- 102 km/h à Cherbourg (50)

Neige en plaine Champagne, Bourgogne, Franche-Comté, pluies abondantes en Béarn et Pays Basque les 16 et 17

Le temps reste agité à l'arrière de « Gérard » : de l'air froid gagne la moitié nord, tandis qu'une nouvelle dépression (« Fien », nommé par le service météo espagnol la veille) traverse la moitié sud, en donnant un petit coup de vent au pied des Pyrénées (voir rubrique régionale), des pluies abondantes sur le Sud-Ouest, et de la neige dans sa partie nord, à l'interface avec l'air froid :

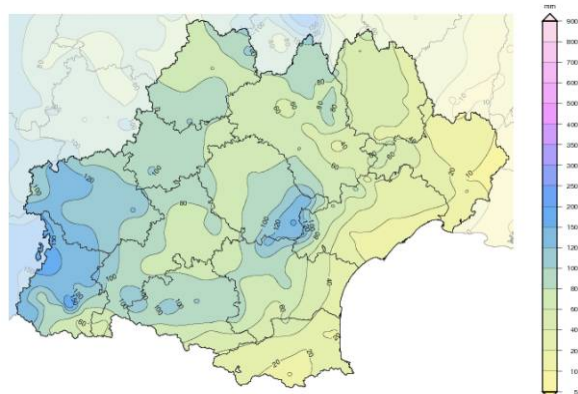
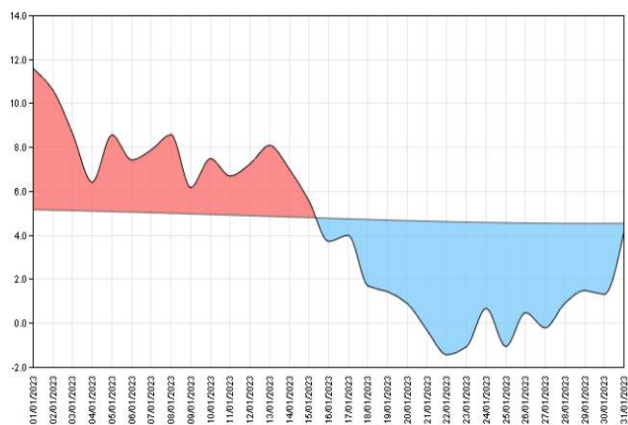
- 5 cm de neige à Auxerre (89)
- 12 cm à Langres (52 – couche au sol la plus épaisse depuis février 2015)
- le coup de vent « **Fien** » **prive 15 000 foyers** d'électricité dans les Pyrénées-Atlantiques, le sud des Landes et l'ouest des Hautes-Pyrénées. Rafales de 114 km/h à Biscarosse (40), 137 km/h à Socoa (64) et 93 km/h à Pau (64)
- crue assez importante sur le cours moyen de l'Adour, dans son parcours landais
- quelques cumuls en 4 jours :
 - 162 mm à Biarritz (64), dont 82 mm le 16 (ancien record journalier 63 mm le 3/1/97)
 - 142 mm à Capbreton (40)
 - 125 mm à Dax (40)
 - 116 mm à Pau
- a noter un saupoudrage sur le Bordelais le 18, donnant localement 1 ou 2 cm.

En région :

- **Grande douceur** en 1^{ere} quinzaine, **du froid** ensuite
- **Neige en plaine** du Quercy au Languedoc le 19
- **Bien arrosé** de l'**Armagnac** à la **Bigorre** et sur la **Montagne Noire** ; **Sec** du **Roussillon** au **Languedoc**
 - 145 mm à Lannemezan (65)
 - 138 mm à Labastide-Rouairoux (81)
 - 128 mm aux Martyrs (11)
 - 118 mm à Mirande (32)
 - 111 mm à Auch (32)
 -
 - 15 mm à Montpellier (34)
 - 12 mm à Sète (34)
 - 9 mm à Nîmes (30)



Cette carte indique les extrêmes de cumul mensuel de précipitations (toutes altitudes et station au dessous de 500 m si nécessaire) et d'ensoleillement, ainsi que, éventuellement, des informations sur d'autres paramètres. Attention, pour les précipitations, on ne prend en compte que les données archivées par MF. Dans le bulletin, les valeurs d'autres stations partenaires peuvent être mentionnées pour certains épisodes, et donc être supérieures au maximum indiqué sur la carte.



Evolution de la température moyenne journalière en Occitanie par rapport à la normale 1991 – 2020 et cumul mensuel de précipitations. Source Météo-France.

Les détails :

Douceur et peu de pluies du 1^{er} au 14

Le flux est majoritairement orienté au sud-ouest sur la période ; seul un intermède perturbé du 7 au 9 apporte quelques pluies en ex-Midipy (Pyrénées et leur piémont ainsi que Montagne Noire et versants atlantiques du Haut-Languedoc), et un peu de neige en montagne.

Du 1^{er} au 14, les maximales restent constamment **au dessus des 10°C à Toulouse**, et ce également depuis le 18 décembre : cette série de **28 jours consécutifs** sur la période 15 décembre – 15 janvier est totalement inédite, battant l'ancien record qui était de 21 jours (entre le 15/12/2015 et le 4/1/2016).

Le 1^{er} de l'an est quasi-printanier, surtout côté ex-Midipy où souffle un léger Autan :

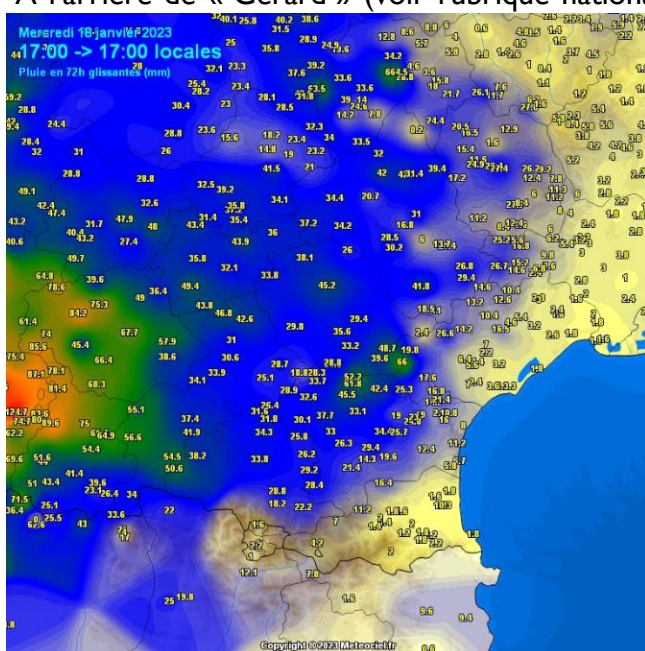
- 18°C à 20°C dans vallées pyrénéennes et piémont
- 17°C à 18°C de l'Albigeois au Quercy, ainsi que sur l'est languedocien
- les 2 premières **nuits** de l'année sont **exceptionnellement douces**, avec quelques records battus le 2 à Pézenas, Sète, et Montpellier, qui connaissent leur nuit de janvier la plus douce depuis le début de leurs mesures (un peu plus de 14°C, valeurs de fin de printemps).

Pluies abondantes sur Bigorre / Armagnac et bonne chutes de neige sur les Pyrénées et le Massif central du 15 au 18 en flux de NO

A l'arrière de « Gérard » (voir rubrique nationale), le flux d'ouest puis nord-ouest devient très dynamique sur la région, et les précipitations sont abondantes sur l'ancienne Midipy pendant 72h, avec de la neige dès les moyennes voire basses altitudes. Les plaines languedociennes ne reçoivent hélas que les scories de ces perturbations.

Le 17, le **coup de vent** associé à la **dépression « Fien »** traverse le sud de la région : il neige dès 600 à 700 m du Quercy aux Causses et au Haut-Languedoc, et au dessus de 800 à 900 m sur les Pyrénées, voire temporairement plus bas la nuit suivante (saupoudrages au dessus de 300/400 m sur les Pyrénées). Dans le Valdonnez (48, entre Sauveterre et Cévennes, on relève de 5 et 10 cm vers 900 m). Quelques rafales relevées au passage de « Fien » :

- 108 km/h à Narbonne
- 106 km/h à St Paul de Fenouillet (66)
- 99 km/h à Lannemezan et Vic-en-Bigorre
- 95 km/h à Cazères (31 – Comminges) et Lahas (32 - Savès)
- 94 km/h à Tarbes



Précipitations sur 72 heures du 15 au 18 janvier. Source Météociel.

Le tableau ci-après regroupe quelques cumuls sur 72 heures :

Station	Cumuls du dimanche 15, 06h au mercredi 18, 06h
Tarbes (65 - Bigorre)	97 mm
Lannemezan (65)	73 mm
Auch (32)	70 mm
Labastide-Rouairoux (81 – Haut Languedoc)	65 mm
St Gaudens (31 - Comminges)	59 mm
Les Martyrs (11 - Haut-Cabardès)	55 mm
Albi (81)	45 mm
Lauzerte (82 – Quercy Blanc)	45 mm
Cahors (46)	36 mm
Carcassonne (11)	35 mm
Montauban (82)	34 mm
Toulouse (31)	31 mm

Le 18 au soir, dans la traîne bien refroidie à tous niveaux, des averses de neige se déclenchent du Quercy au Rouergue, à l'Albigeois (2 à 3 cm au dessus de 300 à 400 m), puis gagnent le Toulousain et le piémont pyrénéen. Sur Toulouse, il s'agit de pluie et neige mêlées mais le sud Toulousain blanchit dès les premières collines du Muretain et du Lauragais.

Pluies et neige au passage de la dépression Hannelore le 19

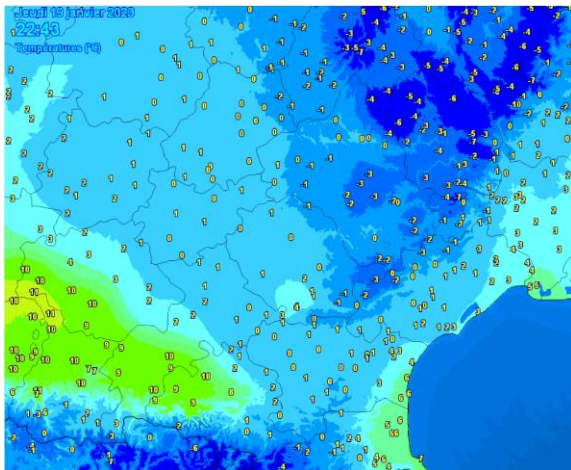
Dernier passage perturbé digne de ce nom, la **dépression Hannelore** voit son centre traverser l'Occitanie, avec des vents d'est puis nord-est restant froids au nord du centre, du Quercy aux Causses et au Haut-Languedoc, et des vents d'ouest au sud de ce centre gagnant temporairement l'Armagnac, la Bigorre, et le sud Toulousain, la ville de Toulouse se situant pile sur la zone de conflit de masse d'air (proche du centre dépressionnaire donc!).

Les **chutes de neige** sont relativement fortes du **Quercy au Rouergue puis au Haut-Languedoc et à l'intérieur héraultais** le soir, tandis que les pluies sont assez abondantes (parfois mêlées de grésil) au sud.

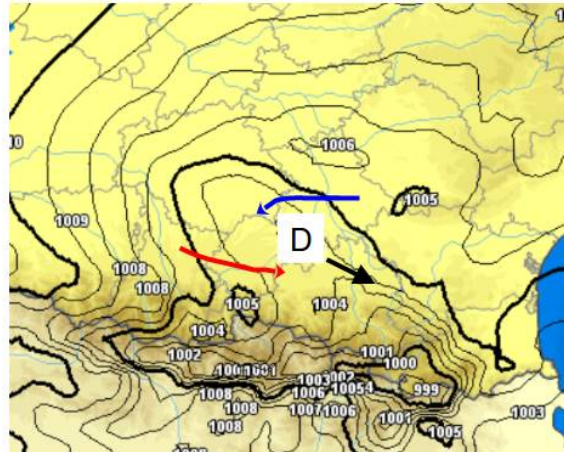
Sur le nord et l'est toulousain (quartier Jolimont / Soupetard compris), le sol blanchit temporairement en soirée sous l'activité la plus forte. Idem sur le Biterrois.

Les hauteurs de neige les plus importantes sont observées de la Bouriane au Haut-Quercy, au Rouergue et au Haut-Languedoc, mais également sur les Corbières, où la limite pluie-neige est un peu plus élevée (500 à 600 m).

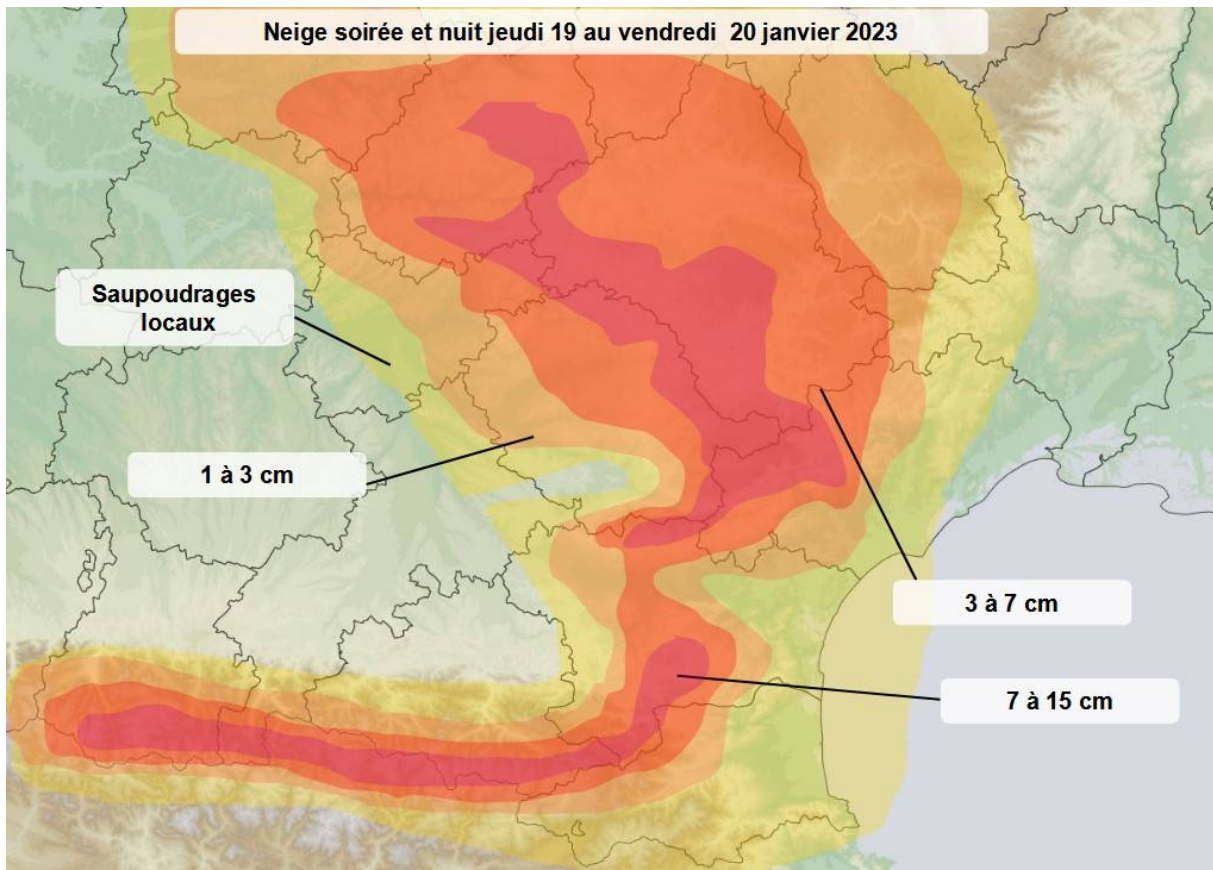
De bons cumuls de pluie sont relevés au sud de la Garonne, jusqu'au Roussillon avec le plus souvent entre 15 à 20 mm : les 17 mm de **Perpignan** constituent le seul épisode pluvieux de plus de 10 mm depuis le 8 octobre !! et, au 31 janvier, les **135 mm relevés depuis le 1^{er} mai 2022** constituent un record sur la période (178 mm en 1952-53) .



températures du 19 vers 23 heures. Source Météociel.



dépression Hannelore le 19 janvier à 23h vue par le modèle ARPEGE (source Météociel, modèle Météo-France).



carte source Météoc.

On remarquera la zone sans neige entre Sidobre et Vaurais, due à un léger réchauffement généré un petit vent d'Autan en aval de la Montagne Noire : l'activité de la perturbation s'y fait sous forme de pluie en plaine (températures de 2°C à 4°C au lieu de 0/1°C sur les zones voisines!).

Environ 5000 foyers se retrouvent sans électricité dans l'Aude (Corbières) et l'Hérault (Hauts-Cantons, secteur Bédarieux surtout). Des véhicules sont bloqués par la neige dans les Corbières, et plusieurs accidents se produisent sur l'A68 entre Toulouse et Albi. L'A61 est fortement impactée en 1ere partie de nuit entre Carcassès et Narbonnais. Le Biterrois est saupoudré de 1 à 2 cm. |



Rieupeyroux (12 – 430 m. Ségala). Photo ?

Fraisse s/ Agout (34 – 780 m. Espinouse). Photo M Verbeke

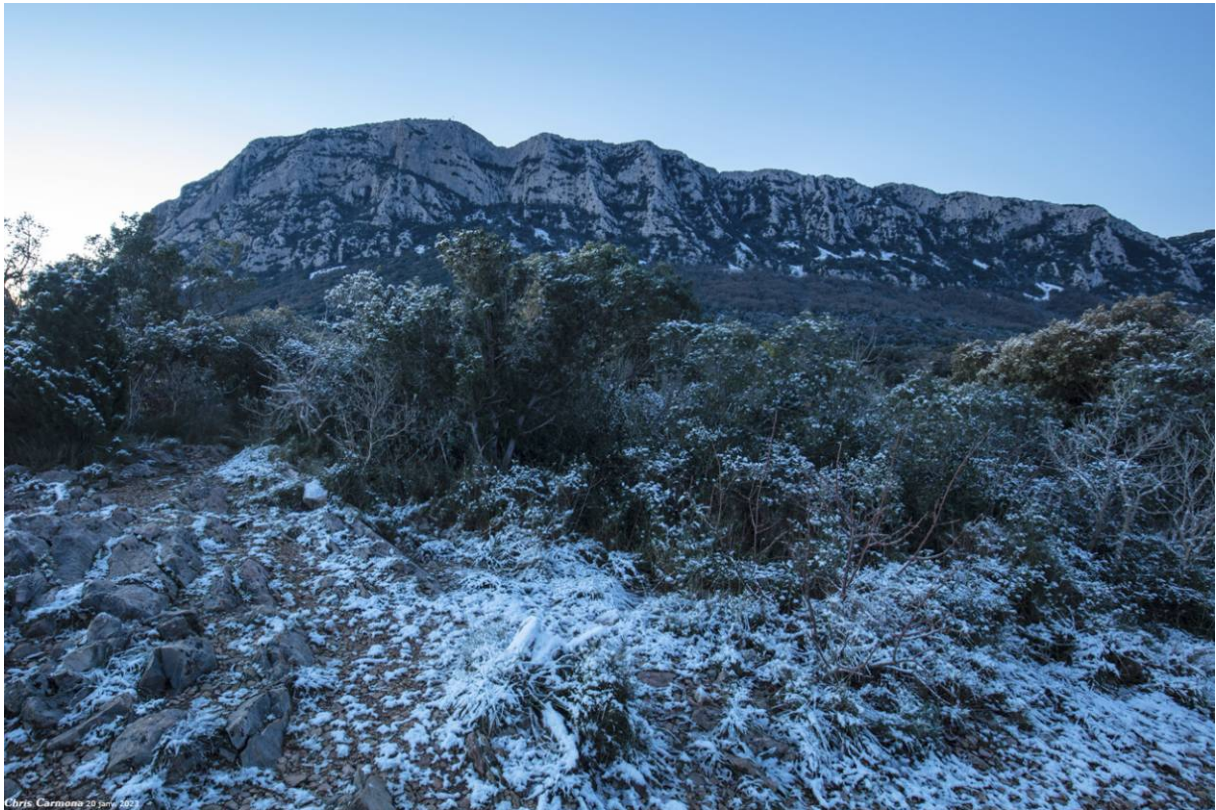


Bédarieux (34 – 250 m. Monts d'Orb). Photo Agrosymbiose Col de la Fage (11– 731 m – Corbières). Photo Sdis 11

A l'issue de cette période perturbée, l'enneigement devient enfin correct pour la saison sur les Pyrénées avec environ 1m à 1m20 vers 2000 m sur le centre et l'ouest de la chaîne (enneigement restant déficitaire sur l'est, notamment en Cerdagne et sur le massif du Canigou).

Froid modéré du 20 au 31 ; quelques saupoudrages à basse altitude

Ces saupoudrages sont quasi-quotidiens du 21 au 23 (parfois seulement quelques flocons ne tenant pas au sol, comme sur Toulouse les 21 et 23) sur l'ex-Midipy en flux de nord. A nouveau des saupoudrages le 26 sur le sud toulousain. Rien de significatif en termes précipitations sur la période...conditions sèches qui vont perdurer sur une grande partie du mois de février à venir !



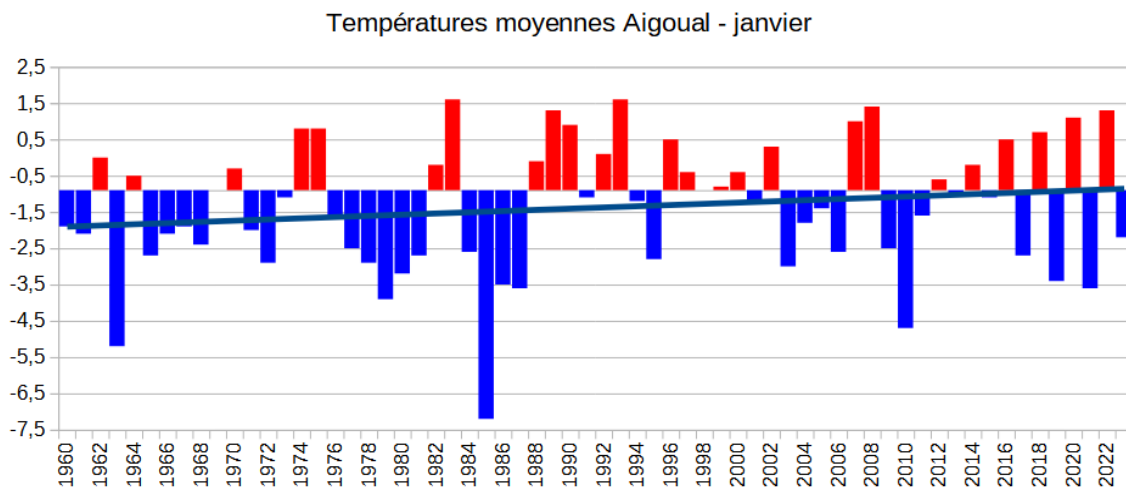
Les contreforts du St Loup saupoudrés le 20 au matin. Photo Christian Carmona.



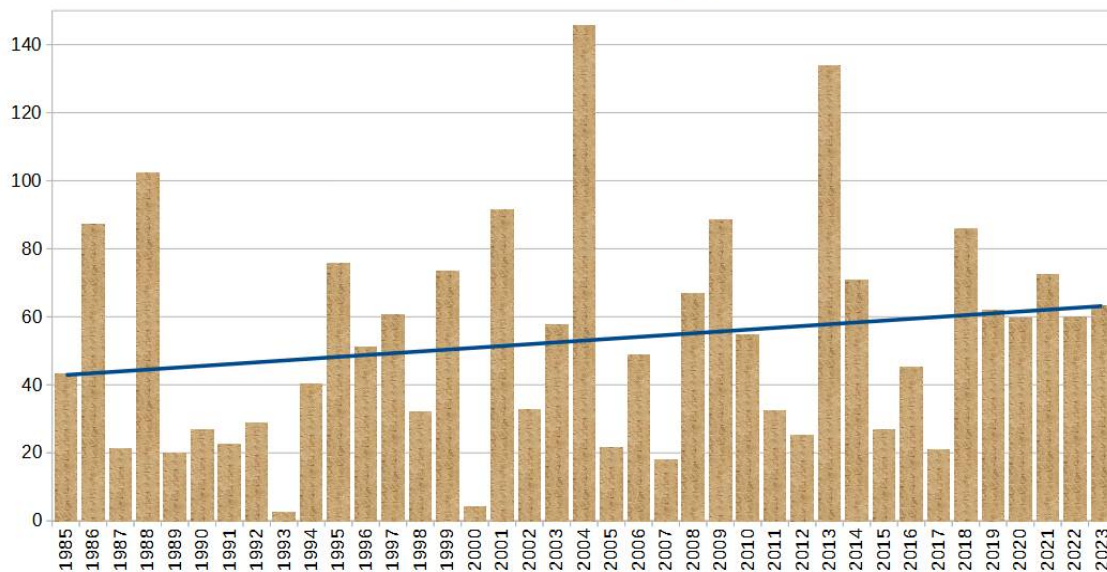
Saupoudrages sur le Salagou le 20 au matin. Photo Jérôme Mouillot

Suivi climatique

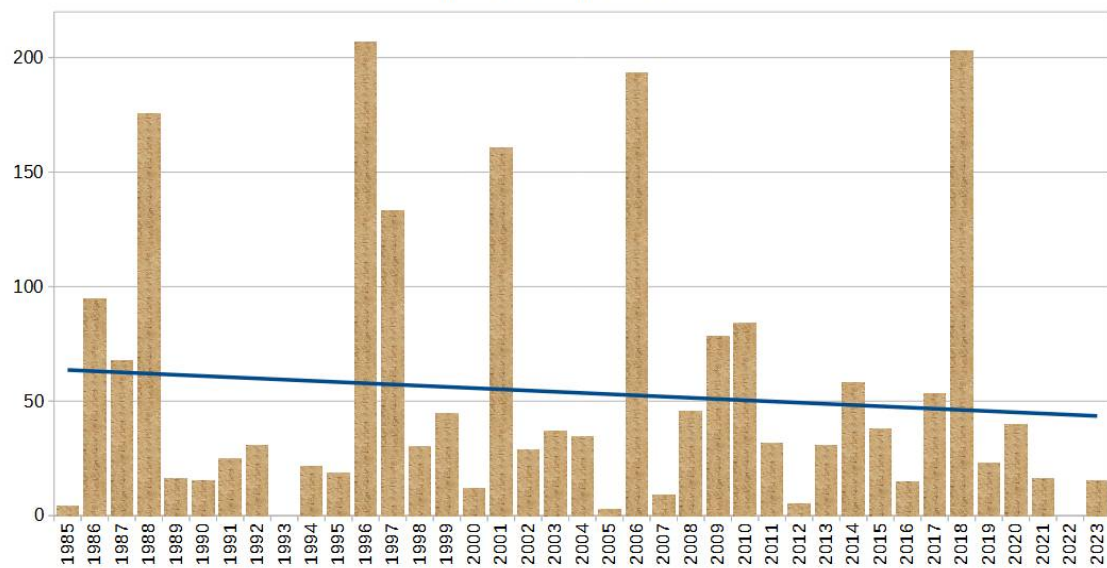
- Suivi **thermique Mont Aigoual** (absence d'influence urbaine) depuis 1960
- Suivi **pluviométrique Toulouse et Montpellier** depuis 1985
- **Roses des vents** du mois **Toulouse et Montpellier** (source [Infoclimat](https://www.infoclimat.com)) :



Précipitations Toulouse - Janvier



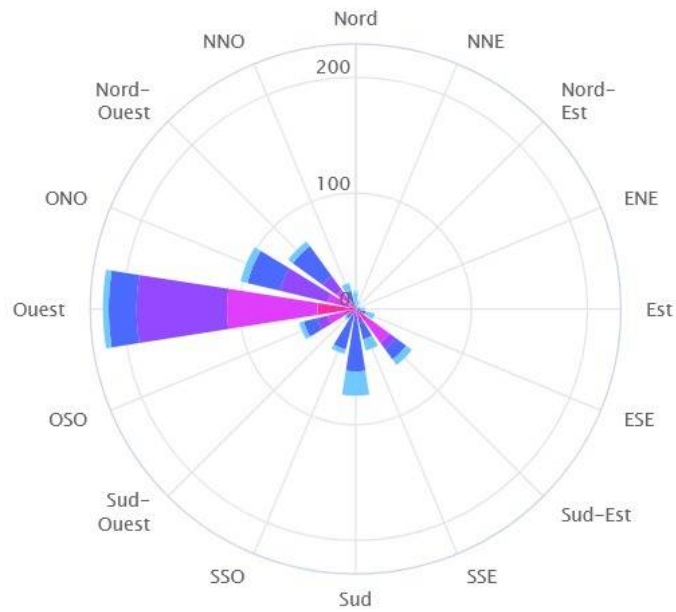
Précipitations Montpellier - Janvier



Rose des vents (direction d'où vient le vent)



En janvier 2023 à Toulouse-Blagnac



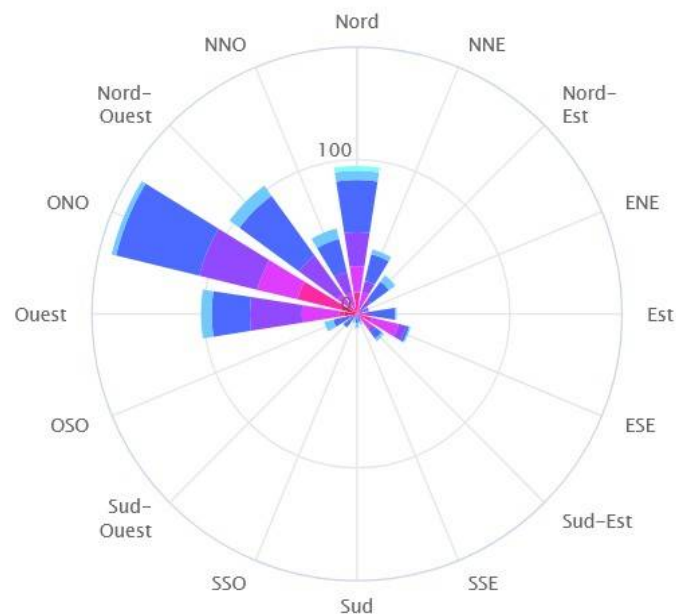
● < 1 m/s ● 1-2 m/s ● 2-4 m/s ● 4-6 m/s ● 6-8 m/s ● 8-10 m/s ● > 10 m/s

www.infoclimat.fr

Rose des vents (direction d'où vient le vent)



En janvier 2023 à Montpellier - Fréjorgues



● < 1 m/s ● 1-2 m/s ● 2-4 m/s ● 4-6 m/s ● 6-8 m/s ● 8-10 m/s ● > 10 m/s

www.infoclimat.fr